

Iceland
Liechtenstein
Norway grants



Zrównoważone planowanie przestrzenne jako czynnik kształtowania łączności ekologicznej obszarów chronionych

Anna Dudziuk-Dudzik
Witold Warczewski
Instytut Rozwoju Terytorialnego

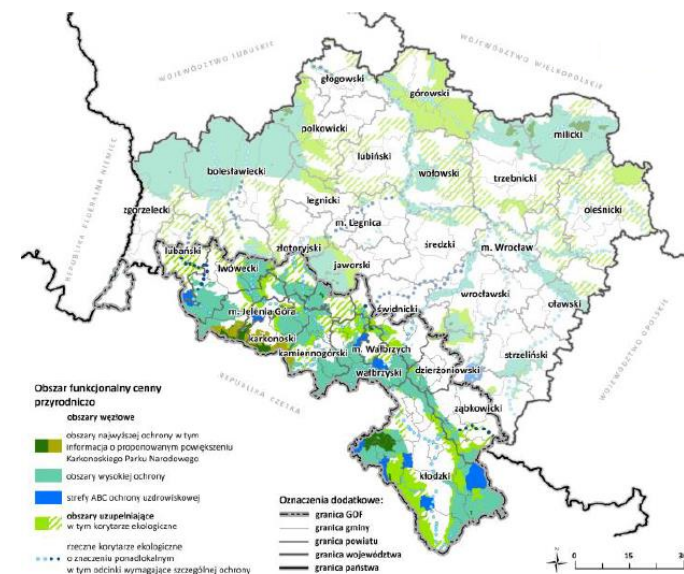
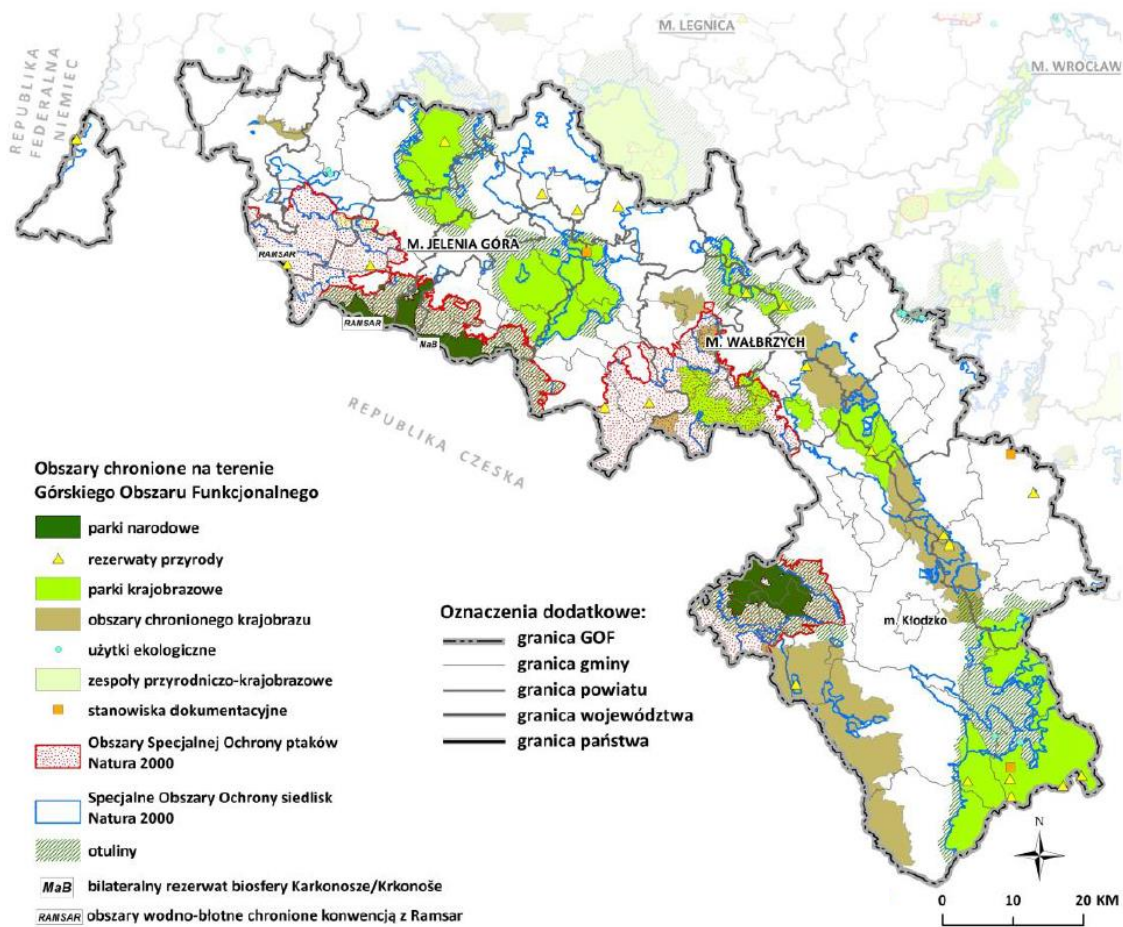


*Poprawa stanu łączności ekologicznej jako kluczowe wyzwanie dla
ochrony przyrody w parkach narodowych
Jelenia Góra, 6-8 marca 2024*

*Odwrócenie niekorzystnych zmian zachodzących w przestrzeni **wymaga uznania przestrzeni jako dobra wspólnego i ograniczonego, gdzie skupiają się skutki działań podejmowanych przez wszystkie polityki publiczne.** Uznanie przestrzeni za dobro wspólne wymaga wyeksponowania interesu publicznego względem indywidualnego i potrzeby ochrony przestrzeni oraz zrozumienia dla dobra publicznego.*

Źródło: Materiał warsztatowy w ramach prac nad Koncepcją Rozwoju Kraju 2050, Warszawa 2022r.

Środowisko przyrodnicze



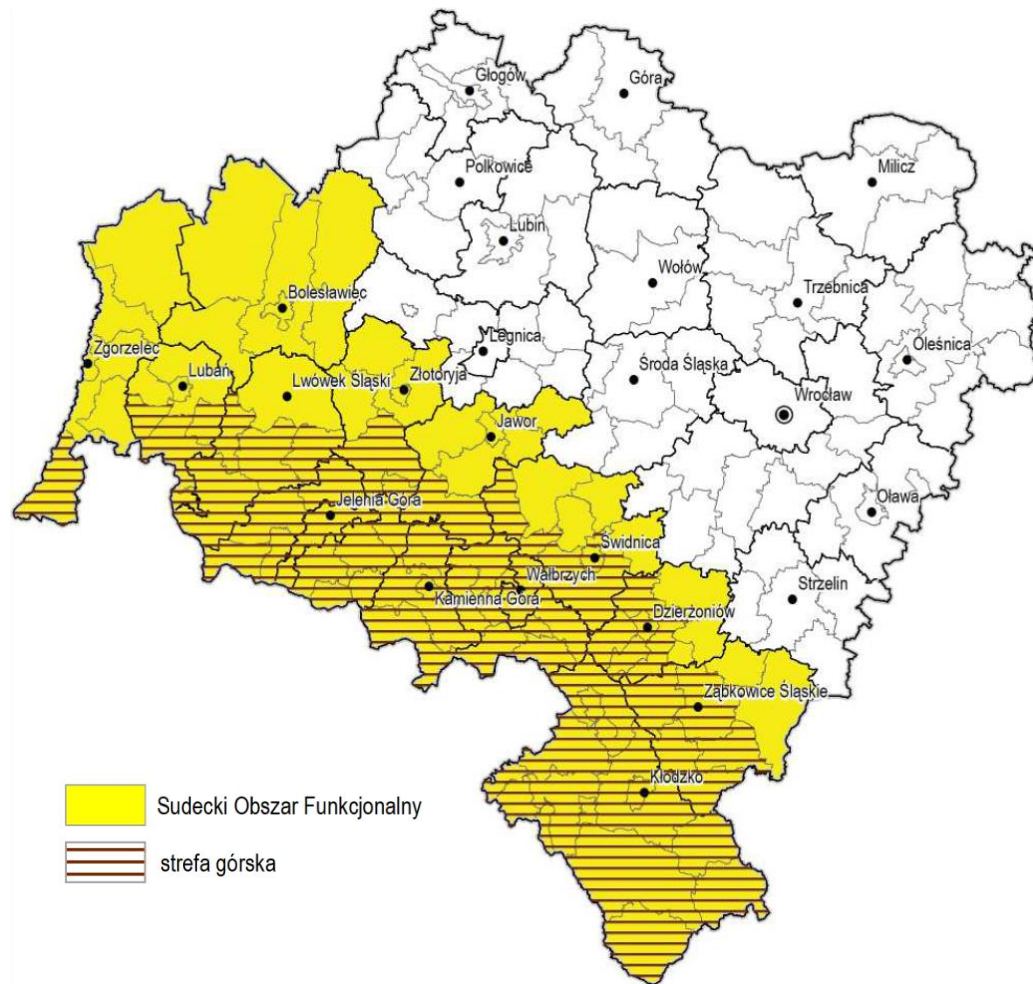
Występowanie wszystkich form ochrony przyrody, w tym:

2 parki narodowe

- KPN
- PNGS

Obszary ochrony międzynarodowej

- Ramsar
- MaB
- Natura 2000



Sudecki Obszar Funkcjonalny
 strefa góriska

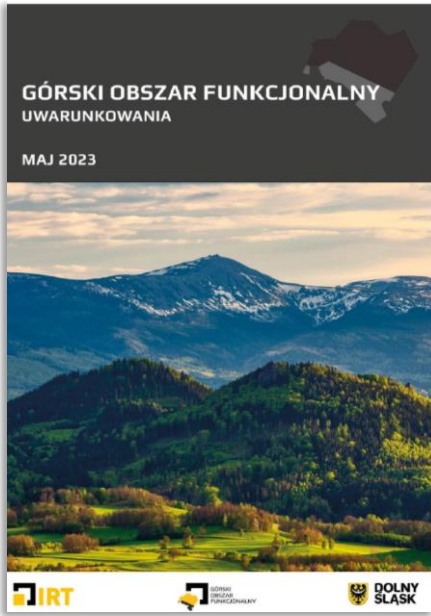
Górski Obszar Funkcjonalny Podstawa opracowania i delimitacja

Uchwała nr 6194/V/18 Zarządu Województwa Dolnośląskiego z dnia 14 listopada 2018 r. w sprawie powierzenia Instytutowi Rozwoju Terytorialnego prac nad „Rekomendacjami dla planowania rozwoju w górskim obszarze funkcjonalnym określonym w SRWD 2030”

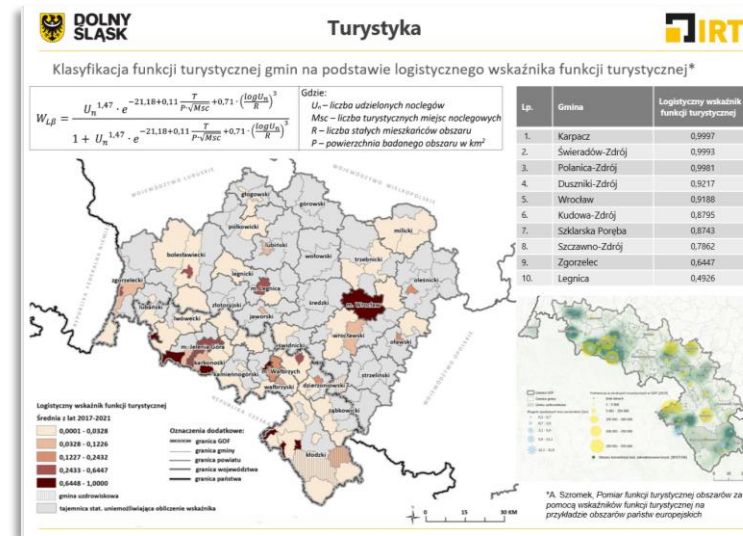
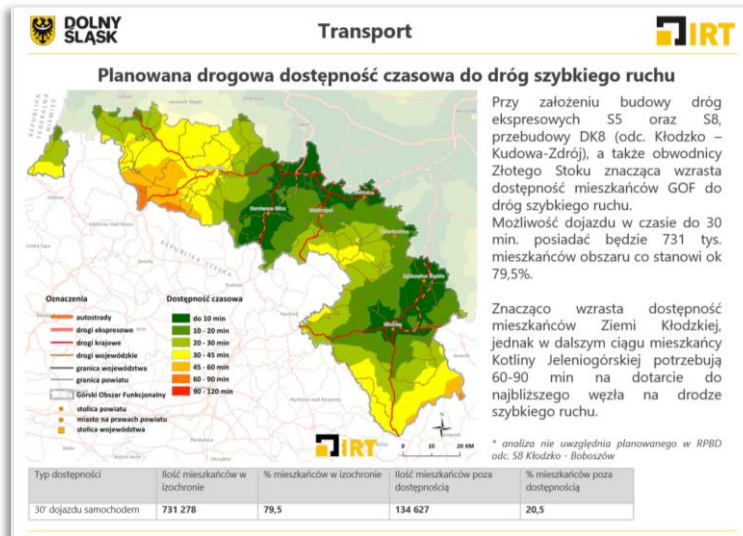
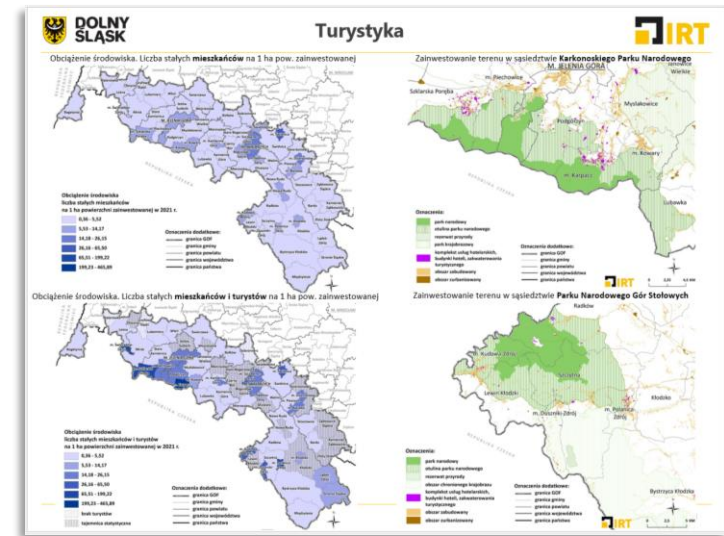
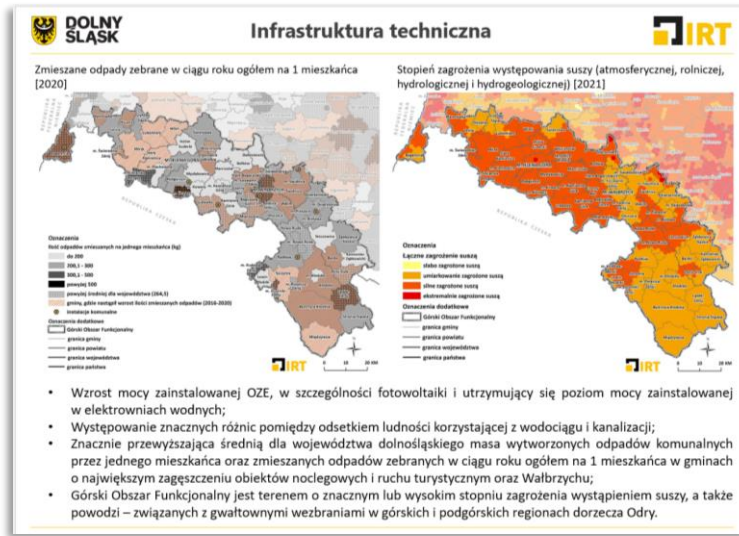
Rekomendacje dla planowania rozwoju w Górskim Obszarze Funkcjonalnym

Cel

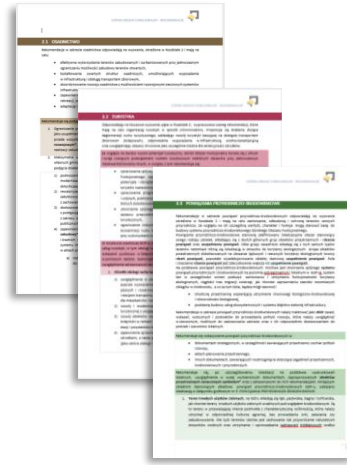
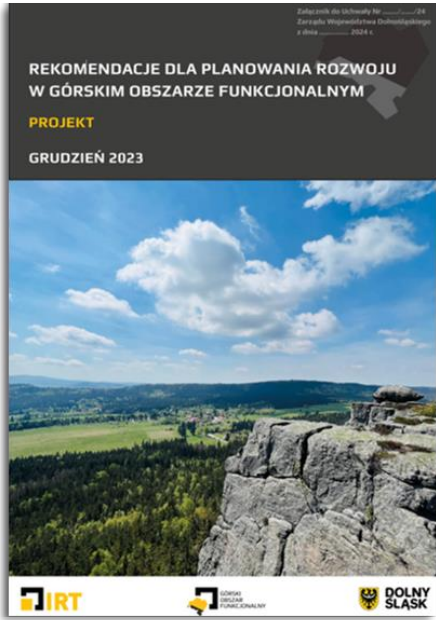
Określenie rekomendacji i wytycznych do kształtowania zrównoważonego rozwoju tego obszaru, które mogą być **punktem wyjścia** do formułowania polityki przestrzennej za pośrednictwem **innych aktów** realizowanych przez podmioty publiczne, w tym jednostki samorządu terytorialnego.



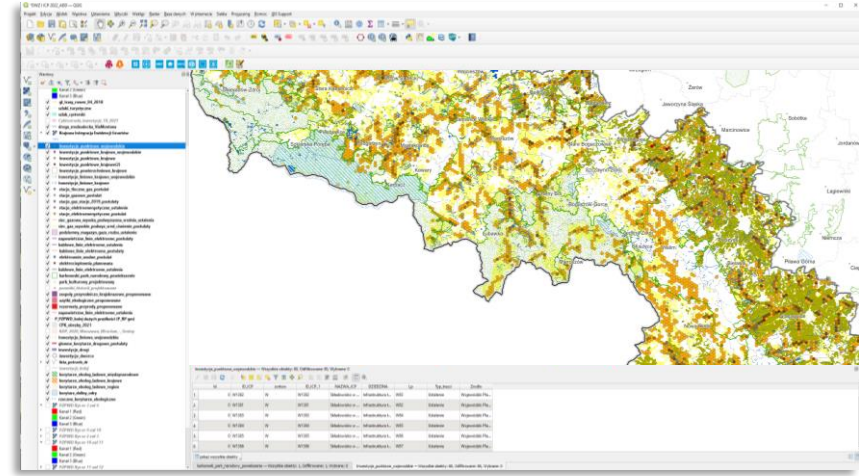
Uwarunkowania



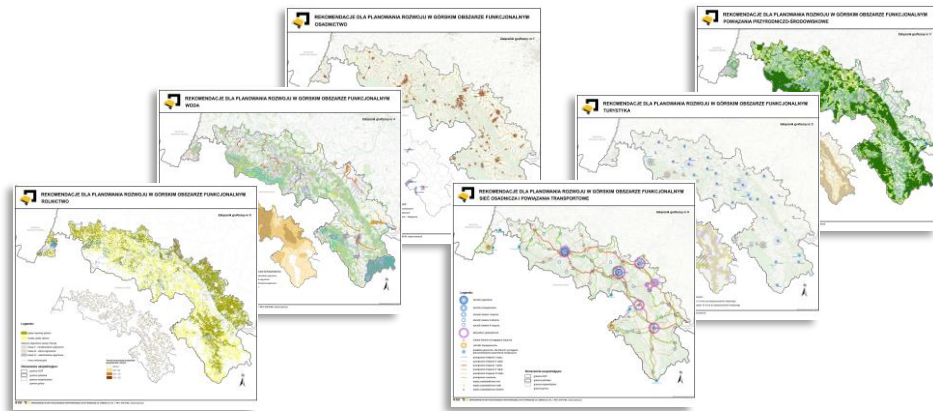
Kluczowe wyzwanie / Grupa tematyczna	Osadnictwo	Turystyka	Powiązania przyrodniczo-środowiskowe	Woda	Rolnictwo	Sieć osadnicza i powiązania transportowe
Przeciwdziałanie niekontrolowanej suburbanizacji, rozpraszaniu zabudowy i zabudowie terenów otwartych oraz przystosowanie do zmian klimatu struktur osadniczych, przy zachowaniu różnorodności krajobrazowej.	x	x	x			
Zrównoważony rozwój ośrodków turystycznych, uwzględniający ograniczoną chłonność turystyczną i niekorzystne skutki presji turystycznej, z jednoczesną poprawą warunków ich zamieszkiwania przez stałych mieszkańców.	x	x				
Zachowanie spójności ekologicznej, poprzez utrzymanie sieci obszarów chronionych powiązanych przestrzennie i funkcjonalnie.			x	x	x	
Wprowadzenie rozwiązań umożliwiających włączenie błękitno-zielonej infrastruktury do infrastruktury krytycznej.	x	x	x	x	x	
Tworzenie warunków przestrzennych dla zrównoważonego gospodarowania zasobami wód oraz poprawy ich jakości.	x	x	x	x	x	
Ochrona rolniczych przestrzeni otwartych, jako narzędzia ochrony klimatu.			x	x	x	
Ochronę gleb, jako zasobu nieodnawialnego o kluczowym znaczeniu dla bezpieczeństwa żywnościowego.					x	



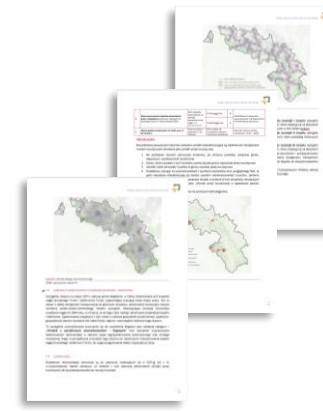
**TEKST
REKOMENDACJI**



**DANE
PRZESTRZENNE**



**ZAŁĄCZNIKI
GRAFICZNE**



**METODYKA
ANALIZ**

Rekomendacje Tekst

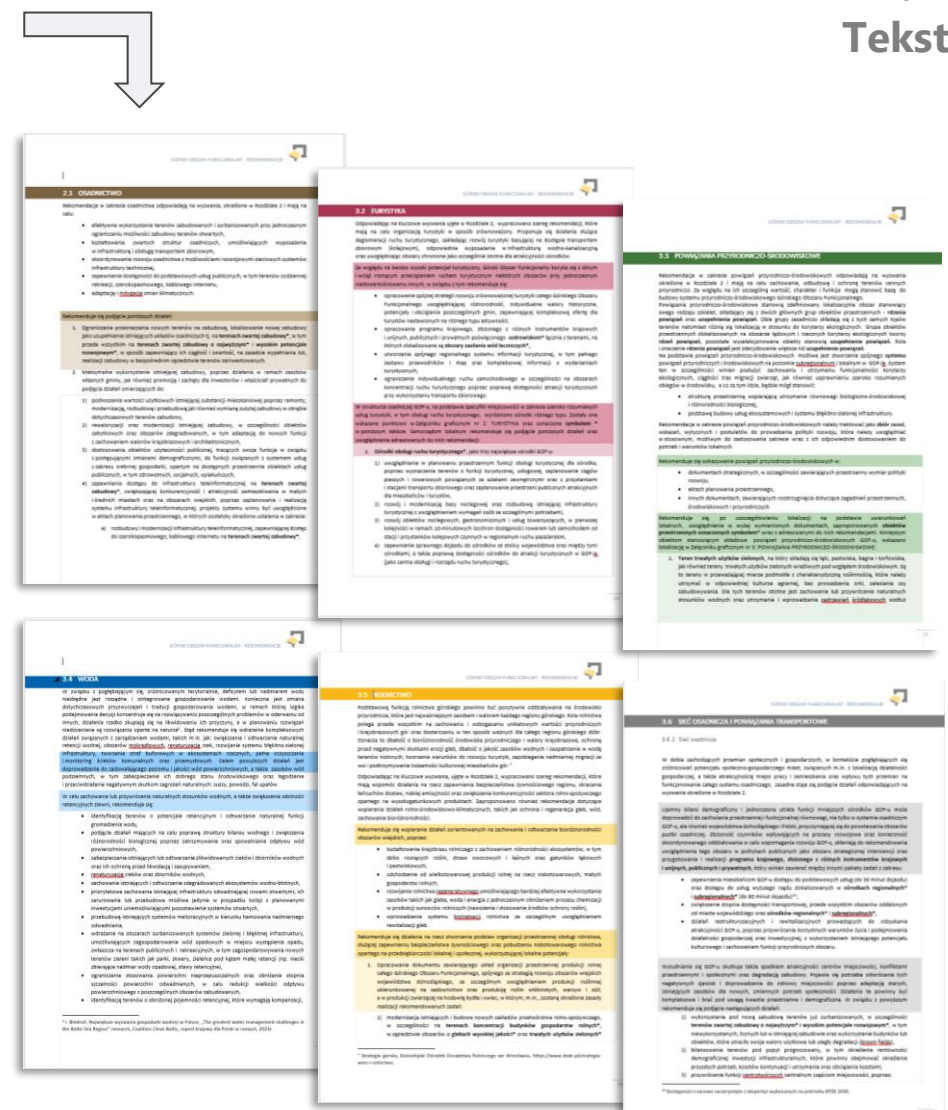
GÓRSKI OBSZAR FUNKcjONALNY - REKOMENDACJE



Grupa tematyczna	Kluczowe wyzwanie					
	Osadnictwo	Turystyka	Infrastruktura i powiązania transportowe	Woda	Rolnictwo	Sieć osadnicza i powiązania transportowe
Przebudowanie niekontrolowanej zabudowy, rozpracowanie zabudowy i zabudowa terenu otwartych oraz przystosowanie do zmian klimatu struktur osadniczych, przy zachowaniu różnorodności krajobrazowej.	x	x	x			
Ochrona, zachowanie, konserwacja oraz odnowienie architektury tradycyjnej o wysokiej wartości jako element zachowania dziedzictwa kulturowego oraz tożsamości regionalnej i lokalnej.	x	x				
Zrównowazony rozwój ośrodków turystycznych, uwzględniający ograniczoną odporność turystyczną i maksymalne skutki przy turystyce, z jednocześnie poprawą warunków ich zamieszkania przez stałych mieszkańców.	x	x				
Zachowanie spójności ekologicznej, poprzez utrzymanie sieci obszarów chronionych powiązanych przestrzennie i funkcjonalnie.			x	x	x	
Wprowadzenie rozwiązań umożliwiających włączenie błękitno-zielonej infrastruktury do infrastruktury krytycznej.	x	x	x	x	x	
Tworzenie warunków przestrzennych dla zrównowazonego gospodowania zasobami wód oraz poprawy ich jakości.			x	x	x	
Ochrona relictowych przestrzeni otwartych, jako narzędzia ochrony klimatu.			x	x	x	
Ochronę gleb, jako zasobu nieodnawialnego o kluczowym znaczeniu dla bezpieczeństwa żywnościowego.						x
Dotyczy to dobrej jakości usług podstawowych oraz dobrej dostępności komunikacyjnej do ośrodków i usługami ponadpodstawowymi.						x
Ograniczenie gęstości zabudowy i zmniejszenie zapotrzebowania na energię w miejscach małych i średnich, w tym promocyja pracy zdalnej.	x					x
Zwiększenie dostępności do miejsc pracy, usług publicznych i obiektów turystycznych poprzez transport zbiorowy.	x					x
Zwiększenie <u>siatki autobusowej</u> i różnorodności transportowej.						x

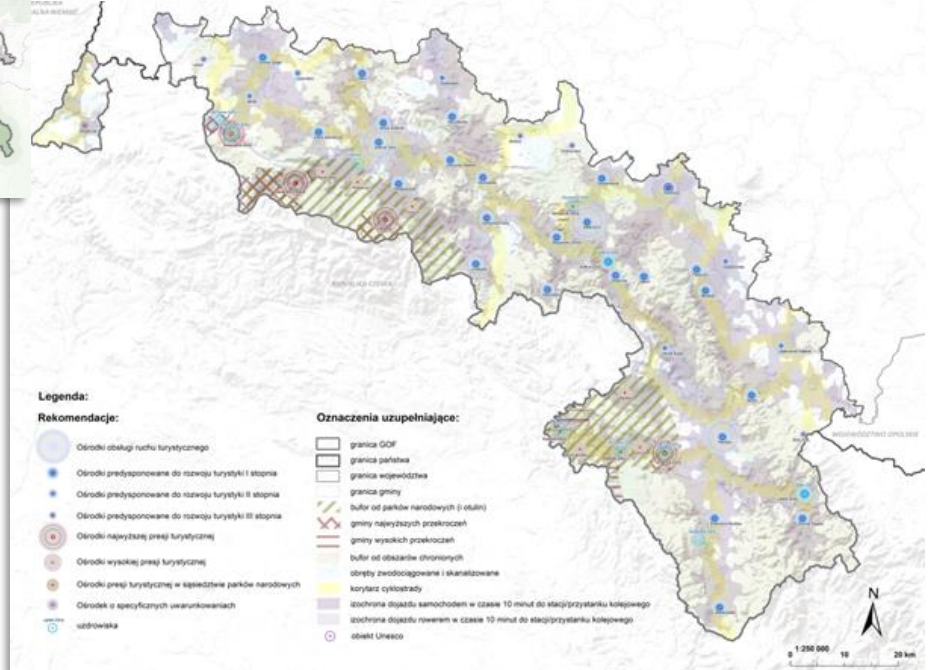
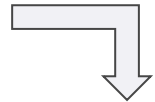
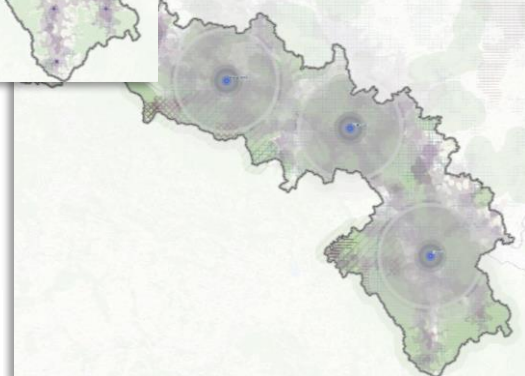
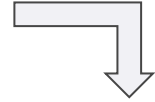
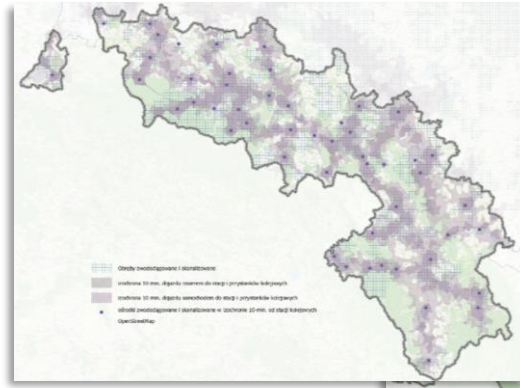
SPIS TREŚCI

- 1 WPROWADZENIE 4
- 1.1 MIEJSCE REKOMENDACJI W OTOCZENIU DOKUMENTÓW PLANISTYCZNYCH ORAZ ICH PODSTAWA PRAWNA 5
- 1.2 ZAŁOŻENIA I WARTOŚCI 6
- 1.3 STRUKTURA I ZAWARTOŚĆ 7
- 2 KLUCZOWE WYZWANIA 9
- 3 REKOMENDACJE 14
- 3.1 OSADNICTWO 14
- 3.2 TURYSTYKA 19
- 3.3 POWIĄZANIA PRZYRODNICZO-ŚRODOWISKOWE 23
- 3.4 WODA 30
- 3.5 ROLNICTWO 35
- 3.6 SIEĆ OSADNICZA I POWIĄZANIA TRANSPORTOWE 39
- 3.6.1 Sieć osadnicza 39
- 3.6.2 Powiązania transportowe 44
- 3.7 REKOMENDACJE DO OPRACOWANIA ZINTEGROWANYCH PROJEKTÓW 48
- 4 KONSULTACJE PUBLICZNE 50
- 5 SPIS OBIEKTÓW PRZESTRZENNYCH 51
- 6 ZAŁĄCZNIKI 53

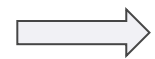


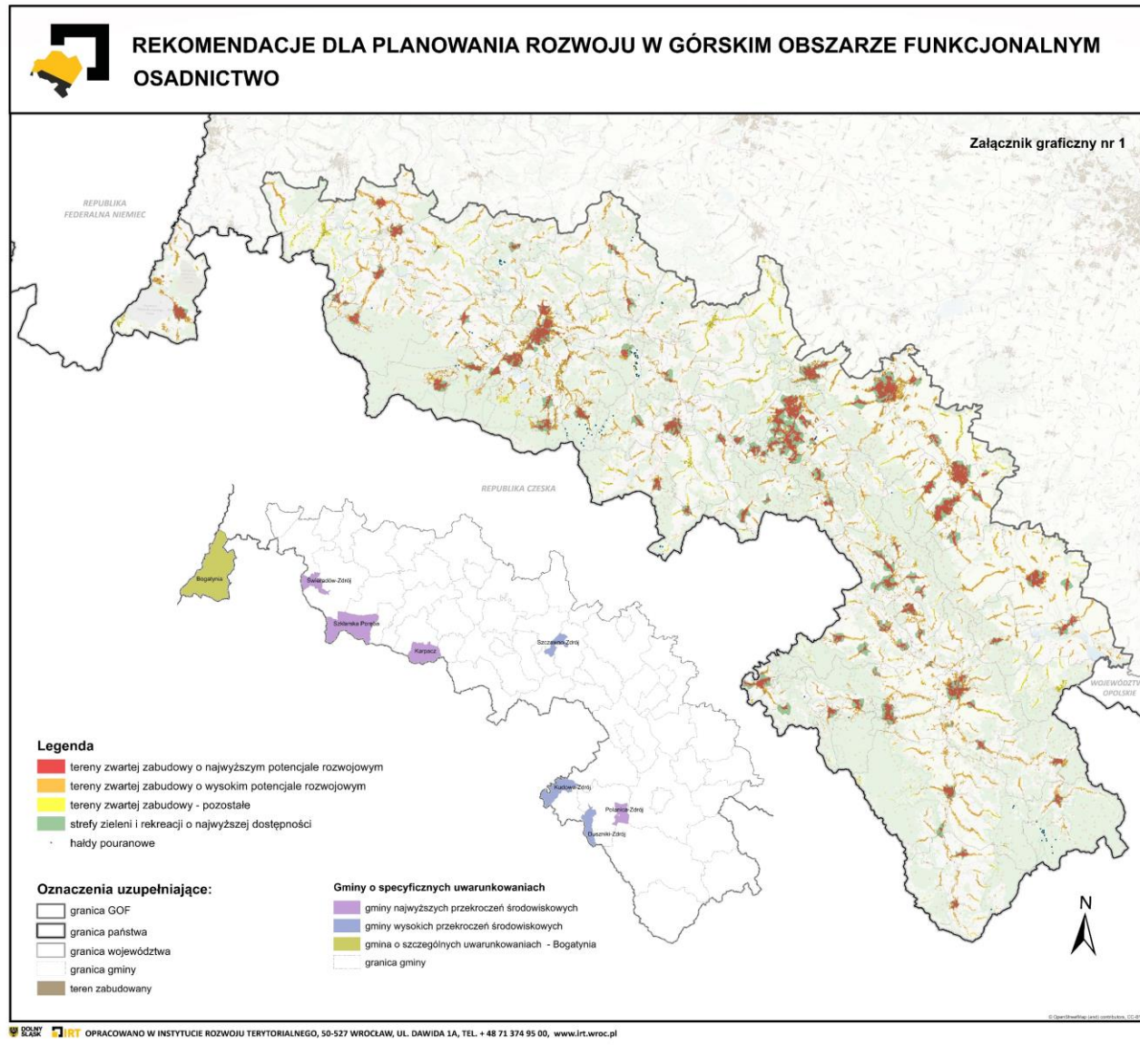
Dane źródłowe

Nazwa zbioru danych/pochodzenie danych	Kategoria klas obiektów/Rodzaj danych
<p>Obszary chronione w tym:</p> <ul style="list-style-type: none"> – Parki narodowe + stuliny – Generalna Dyrekcja Ochrony Środowiska – Rezerwy przyrody – opracowanie IRT na podstawie Dzienników Urzędowych Województwa Dolnośląskiego – Parki krajobrazowe – Dolnośląski Zespół Parków Krajobrazowych, Regionalna Dyrekcja Ochrony Środowiska we Wrocławiu, Biuro Urządzania Lasu i Geodezji i Leśnej Oddział w Brzegu – Obszary chronionego krajobrazu – opracowanie IRT na podstawie Dzienników Urzędowych Województwa Dolnośląskiego – Zespoły przyrodniczo-krajobrazowe – opracowanie IRT na podstawie Dzienników Urzędowych Województwa Dolnośląskiego 	Bufor 3km od obszarów chronionych
Miejscowości – GOF	Siedziby gmin miejskich, wiejsko-miejskich i wiejskich w GOF-je
<p>Plan inwestycji transportowych (Uchwała Nr 7077/VI/23 Zarządu Województwa Dolnośląskiego z dnia 20 czerwca 2023 r.)</p> <p>Opracowanie IRT na podstawie danych Departamentu Infrastruktury UMWD (stacje i przystanki przewidziane do obsługi przez regionalny transport pasażerski w roku 2024 wraz z uwzględnieniem ZKA na linii 322)</p> <p>Opracowanie IRT na podstawie sprawozdania z realizacji inwestycji w zakresie wodociągów i sanitacji wsi w 2022 roku (RRW-2), które Marszałek Województwa Dolnośląskiego obowiązkowo przedkłada Ministrowi Rolnictwa i Rozwoju Wsi, w oparciu o informacje przekazane przez gminy wiejskie i miejsko-wiejskie. W granicach administracyjnych miast informacja o wyposażeniu w sieć wodociągową i kanalizacyjną jest monitorowana na podstawie ogólnodostępnych informacji lub kontakt telefoniczny z gminą wiejską i przedstawiana jest dla całej miejscowości bez wskazywania poszczególnych obrębów ewidencyjnych. Informacja ta jest pewnym uogólnieniem, co w skali analizowanego obszaru uznaje się za wystarczające.</p>	<p>Stacje i przystanki kolejowe obsługiwane przez pasażerską regionalną komunikację kolejową</p> <p>Obręby skanalizowane, Obręby zwodociągowane</p>
Opracowanie IRT na podstawie danych Wojewódzkiego Konserwatora Zabytków	Miejscowości z zabytkowym układem urbanistycznym
Opracowanie IRT na podstawie Listy Światowego Dziedzictwa UNESCO	Obiekty Unesco
Rejestr uzdrowisk i obszarów ochrony uzdrowiskowej wraz z kierunkami leczniczymi – Ministerstwo Zdrowia	uzdrowiska


Kryteria waloryzacji

Lp.	Kryterium	Parametr liczbowy	Skala oceny	pkt
1.	Bufor 3 km od obszarów chronionych	Brak – obszary chronione (bez Natury 2000) plus bufor 3km	0-1	Znajduje się w obszarze – uwzględnione na plus w analizie
2.	Obręby skanalizowane	Brak – obręby skanalizowane	0-1	Znajduje się w skanalizowanym obrębie – uwzględnione na plus w analizie pod warunkiem również zwodociągowania
3.	Obręby zwodociągowane	Brak – obręby zwodociągowane	0-1	Znajduje się w zwodociągowym obrębie – uwzględnione na plus w analizie pod warunkiem również skanalizowania
4.	Obszar w izochronie 10-minutowego dojazdu rowerem do istniejących i planowanych stacji/przystanku kolejowego	Brak – obszar w izochronie	0-1	Znajduje się w izochronie – uwzględnione na plus w analizie
5.	Obszar w izochronie 10-minutowego dojazdu autem do istniejących i planowanych stacji/przystanku kolejowego	Brak – obszar w izochronie	0-1	Znajduje się w izochronie – uwzględnione na plus w analizie
6.	Miejscowości z zabytkowym układem urbanistycznym	Traktowane 0-1 jako dodatkowe czynniki wpływające na określenie ośrodka jako predysponowany do rozwoju turystyki		
7.	Obiekty Unesco	Traktowane 0-1 jako dodatkowe czynniki wpływające na określenie ośrodka jako predysponowany do rozwoju turystyki		



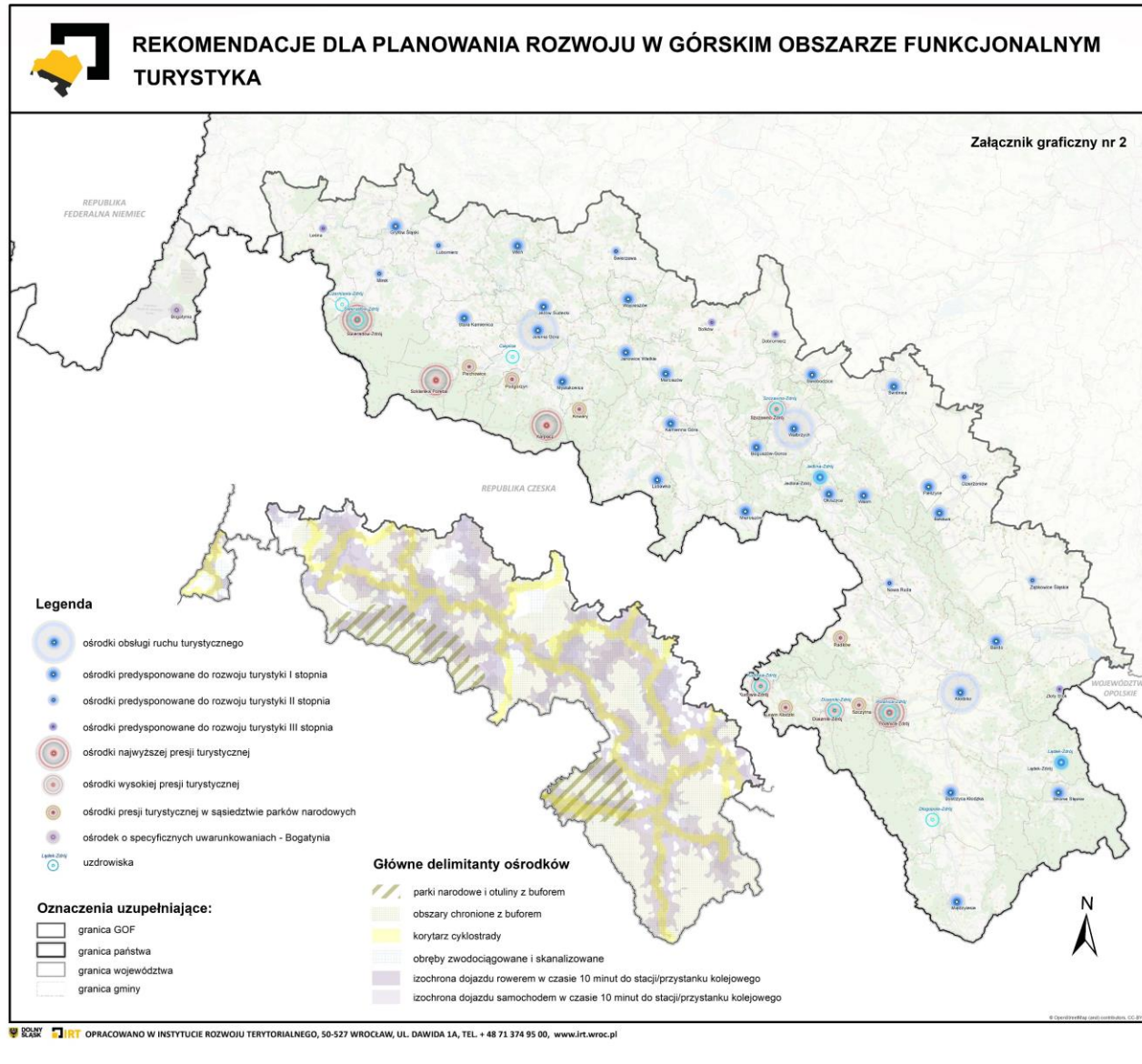


Rekomendacje Osadnictwo

Rekomendowane działania w zakresie osadnictwa mają na celu:

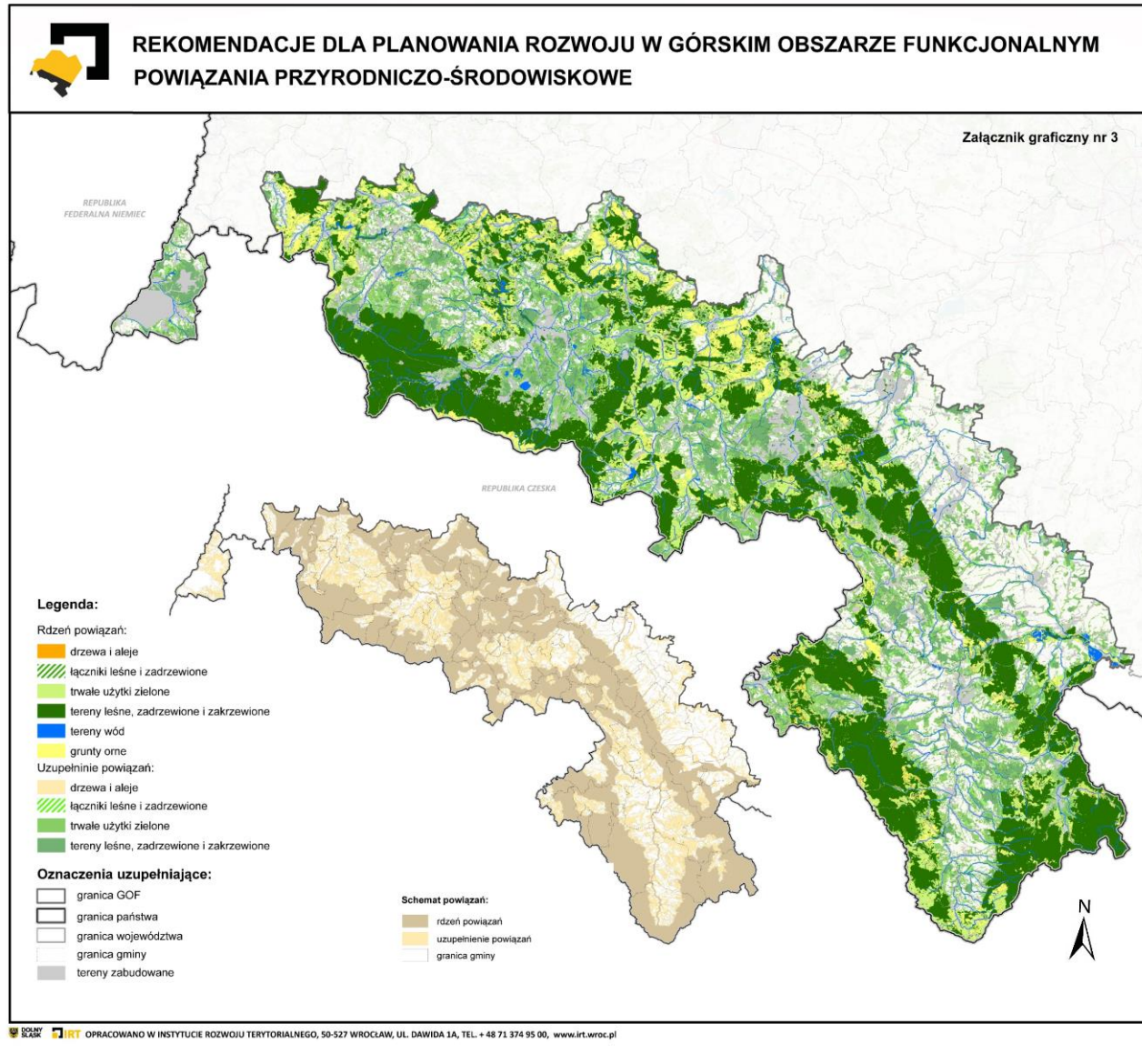
- efektywne wykorzystanie terenów zabudowanych i zurbanizowanych przy jednoczesnym ograniczaniu możliwości zabudowy terenów otwartych,
- kształtowanie zwartych struktur osadniczych, umożliwiającą wyposażenie w infrastrukturę i obsługę transportem zbiorowym,
- skoordynowanie rozwoju osadnictwa z możliwościami rozwojowymi sieciowych systemów infrastruktury technicznej,
- zapewnienie dostępności do podstawowych usług publicznych, w tym terenów codziennej rekreacji, szerokopasmowego, kablowego Internetu,
- adaptację i mitygację zmian klimatycznych.

Rekomendacje Turystyka



Rekomendowane działania w zakresie turystyki mają na celu:

- organizację i rozwój turystyki w sposób zrównoważony,
- ograniczenie zjawiska overtourismu poprzez częściowe przekierowanie ruchu turystycznego do ośrodków predysponowanych do rozwoju turystyki,
- zmniejszenie presji turystycznej w ośrodkach najbardziej obciążonych ruchem turystycznym, w szczególności sąsiadujących z parkami narodowymi.

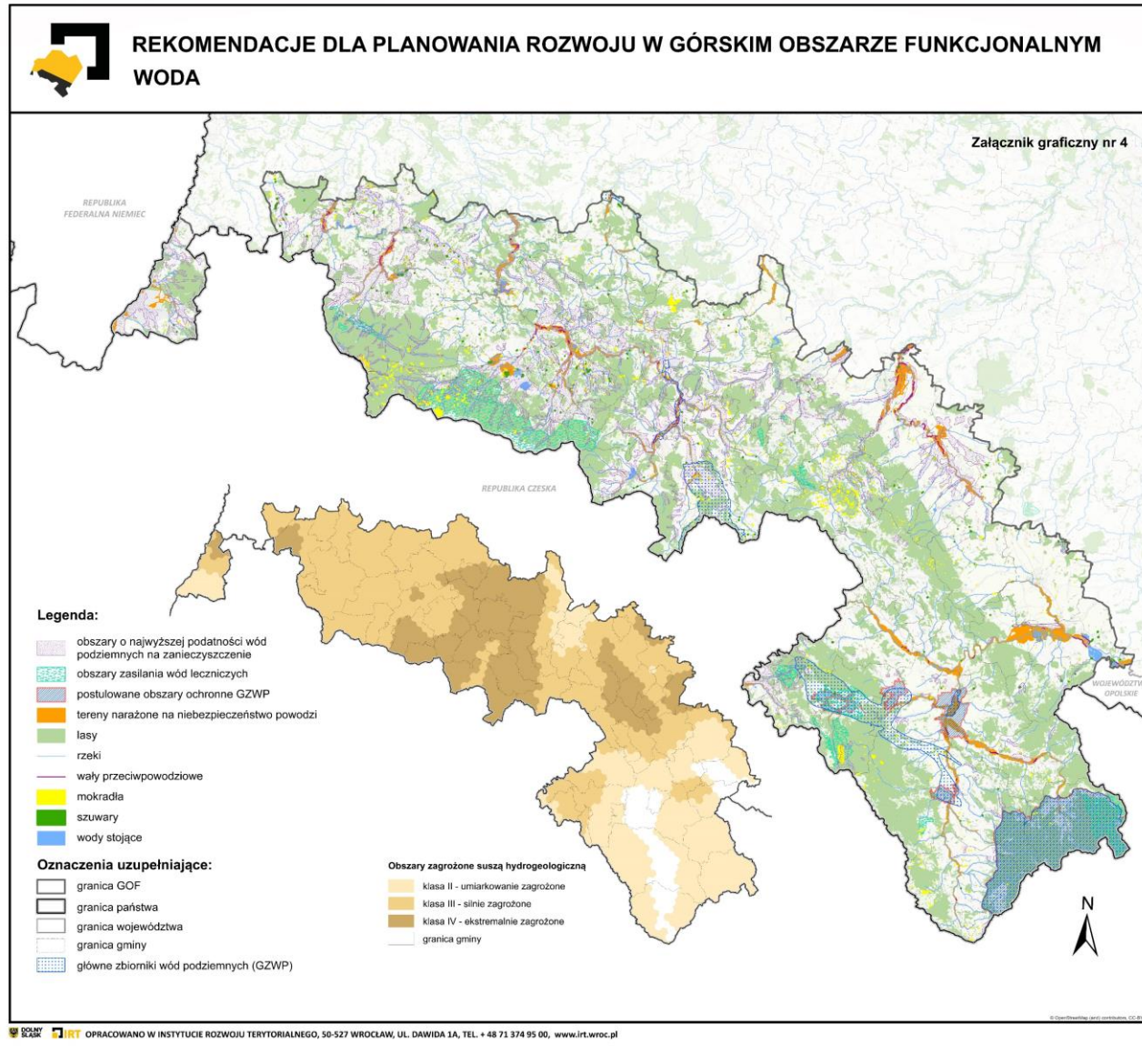


Rekomendacje

Powiązania przyrodniczo-środowiskowe

Rekomendowane działania w zakresie powiązań przyrodniczo-środowiskowych mają na celu stworzenie spójnego systemu powiązań przyrodniczych i środowiskowych na poziomie subregionalnym, który winien posłużyć zachowaniu i utrzymaniu funkcjonalności korytarzy ekologicznych, ciągłości tras migracji zwierząt, jak również usprawnieniu szeroko rozumianych obiegów w środowisku i będzie mógł stanowić podstawę budowy:

- usług ekosystemowych,
- systemu błękitno-zielonej infrastruktury.

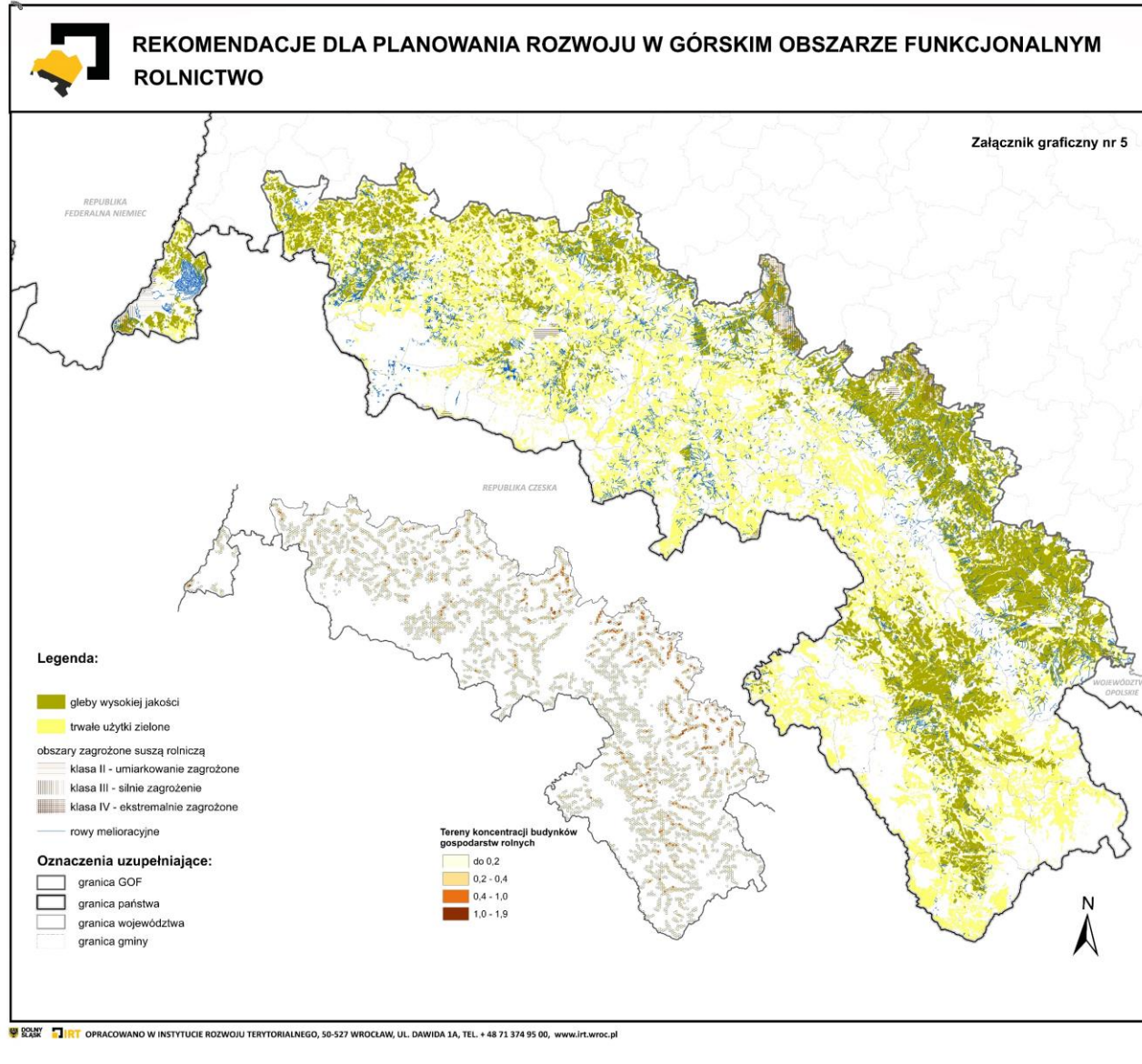


Rekomendacje

Woda

Rekomendowane działania w zakresie wody mają na celu:

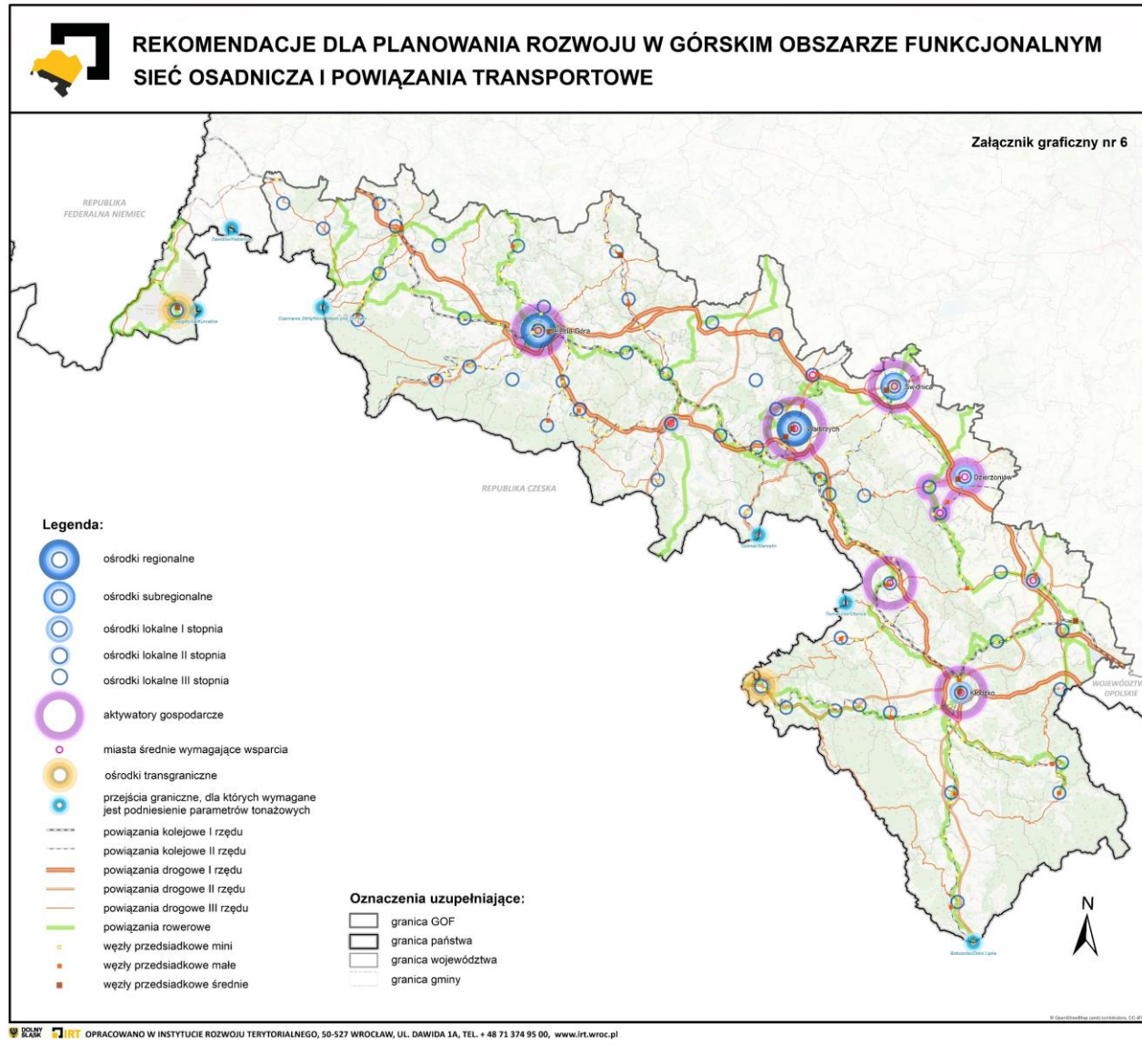
- doprowadzenie do zadowalającego poziomu i jakości wód powierzchniowych oraz zasobów wód podziemnych,
- łagodzenie i przeciwdziałanie negatywnym skutkom zagrożeń naturalnych: suszy, powodzi, fal upałów, poprzez:
 - zwiększenie i odtwarzanie naturalnej retencji wodnej, obszarów mokradłowych, renaturyzację rzek,
 - rozwijanie systemu błękitno-zielonej infrastruktury, tworzenie stref buforowych w ekosystemach rzecznych,
 - pełne oczyszczanie i monitoring ścieków komunalnych oraz przemysłowych.



Rekomendacje Rolnictwo

Rekomendowane działania w zakresie rolnictwa mają na celu wspomóc działania na rzecz :

- zapewnienia bezpieczeństwa żywnościowego regionu,
- skracania łańcuchów dostaw,
- zwiększenia konkurencyjności sektora rolno-spożywczego opartego na lokalnych wysokogatunkowych produktach,
- ochrony i regeneracji gleb, wód,
- zachowania bioróżnorodności.



Rekomendacje

Sieć osadnicza i powiązania transportowe

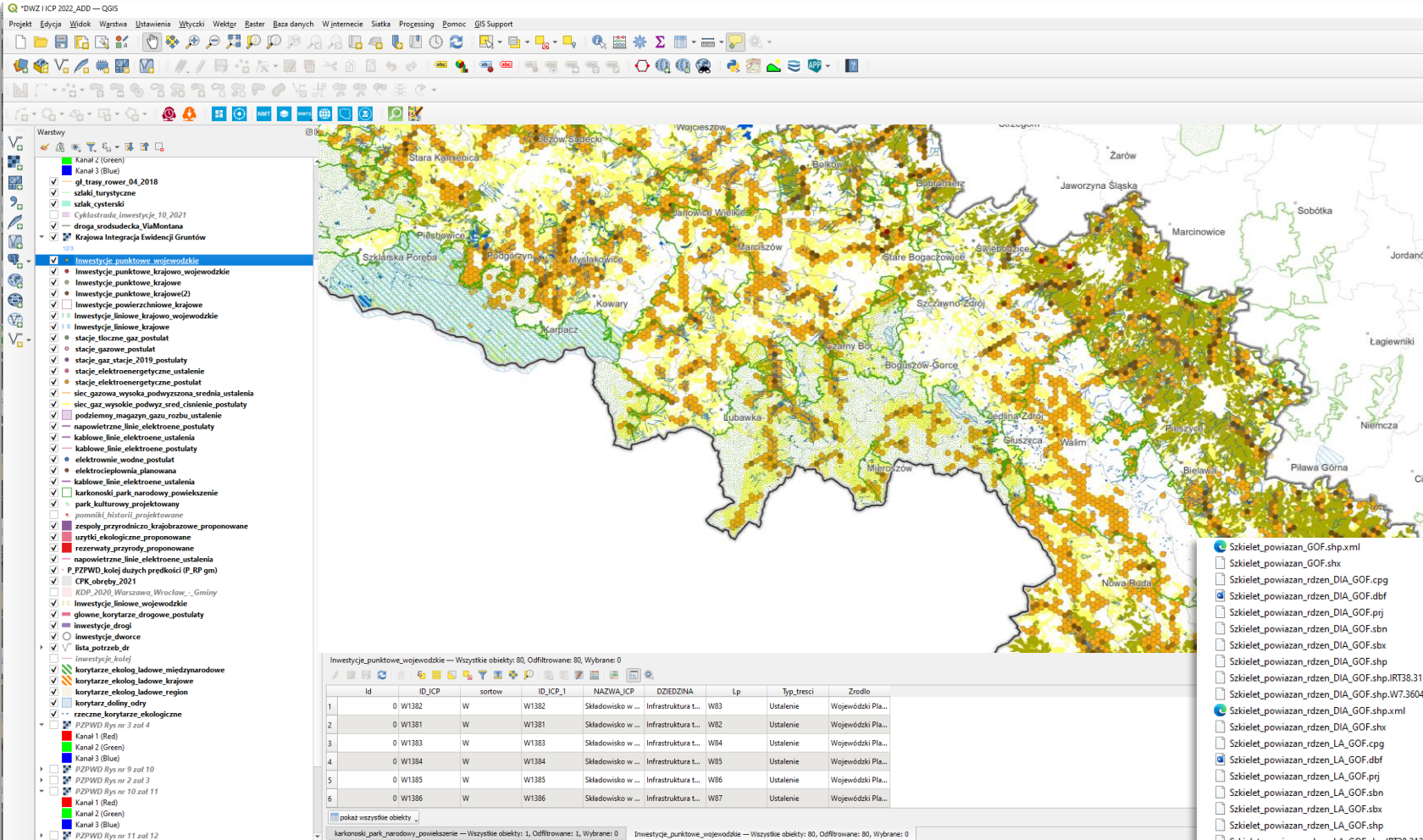
Rekomendowane działania w zakresie sieci osadniczej mają na celu wspieranie:

- działań restrukturyzacyjnych i rewitalizacyjnych prowadzących do odzyskania atrakcyjności GOF-u, poprzez przywrócenie korzystnych warunków życia i podejmowania działalności gospodarczej oraz inwestycyjnej, z wykorzystaniem istniejącego potencjału kulturowego i zachowaniem funkcji przyrodniczych obszaru.

Rekomendowane działania w zakresie powiązań transportowych mają na celu powiązanie ośrodków osadniczych GOF-u systemem powiązań transportowych, na który składają się systemy:

- infrastruktury kolejowej, drogowej, rowerowej,
- węzłów przesiadkowych, jako elementów infrastruktury transportowej umożliwiającej zmianę środka transportu.

Rekomendacje Dane przestrzenne



A	B	C	D	E	F	G	H	I	J	K	L
Kod	Nazwa	ogolem	60-64	65-69	70-74	75-79	80-84	85 i więcej	60+	wskaźnik	
0208011	Duszniki-Zdrój (1)	4 090	306	369	356	191	123	135	1 480	36,1858191	
0208051	Połanica-Zdrój (1)	6 038	460	512	489	281	210	209	2 101	35,7899967	
0221031	Szczawno-Zdrój (1)	5 243	421	464	341	183	170	219	1 798	34,2934385	
0208041	Nowa Ruda (1)	20 674	1 912	1 747	1 389	761	622	569	7 000	33,8589533	
0261011	Jelenia Góra (1)	75 794	5 576	6 824	5 805	3 021	2 078	2 233	25 537	33,6926406	
0265011	Wałbrzych od 2013 (1)	101 857	8 427	9 221	7 106	3 707	2 786	2 774	34 021	33,4007481	
0202021	Zdrzonów (1)	31 061	2 399	2 567	2 238	1 259	914	965	10 342	33,2957728	
0206011	Karpacz (1)	4 321	385	434	296	137	80	93	1 425	32,9784772	
0206021	Kowary (1)	9 913	738	962	778	300	237	237	3 252	32,8054075	
0206041	Szklarska Poręba (1)	5 872	515	550	370	190	140	160	1 925	32,7826975	
0225021	Zgorzelec (1)	29 313	2 192	2 385	2 106	1 123	944	855	9 605	32,7670317	
0206031	Piechowice (1)	5 798	478	508	445	215	115	135	1 896	32,7009314	
0208083	Lądek-Zdrój (3)	7 601	588	653	601	296	157	178	2 473	32,5351927	
0205011	Jawor (1)	20 853	1 723	1 923	1 521	698	387	443	6 695	32,1056922	
0219011	Świdnica (1)	53 423	3 813	4 324	4 040	2 046	1 424	1 474	17 121	32,0479943	
0208021	Kłodzko (1)	25 113	1 705	2 051	1 843	1 106	660	652	8 021	31,9366329	
0202011	Bielawa (1)	28 244	2 155	2 415	2 037	895	674	862	9 038	31,8868191	
0208063	Bystrzyca Kłodzka (3)	17 487	1 356	1 492	1 340	626	342	412	5 568	31,840796	
0208133	Stronie Śląskie (3)	6 822	587	545	506	243	149	142	2 172	31,8381706	
0210011	Lubań (1)	19 756	1 369	1 605	1 638	764	455	456	6 287	31,8234396	
0210021	Świeradów-Zdrój (1)	3 985	325	330	300	129	81	95	1 260	31,6185696	
0207011	Kamienna Góra (1)	17 376	1 275	1 381	1 233	670	422	503	5 484	31,5607735	
0201011	Bolesławiec (1)	37 293	2 655	2 999	2 689	1 433	965	1 020	11 761	31,5367495	
0226021	Złoty Stok (1)	14 337	1 098	1 295	1 105	437	288	294	4 517	31,5058938	
0224073	Złoty Stok (3)	4 075	354	337	292	125	87	78	1 273	31,2392638	
0209011	Chojnow (1)	12 443	1 091	1 049	784	381	295	282	3 882	31,1982641	
0211011	Lubin (1)	68 407	4 297	5 581	5 427	2 955	1 698	1 282	21 240	31,049454	
0208031	Kudowa-Zdrój (1)	9 392	714	697	606	384	239	265	2 905	30,9305792	
0212053	Wleń (3)	3 925	330	356	268	104	67	87	1 212	30,8786869	
02124063	Ziębice (3)	15 698	1 248	1 224	1 087	523	341	381	4 809	30,5962543	
0203011	Głogów (1)	62 886	4 169	5 239	4 950	2 367	1 235	1 046	19 036	30,2229431	
0202073	Niemcza (3)	5 124	404	417	330	168	94	117	1 530	29,8594848	
0208143	Szczytna (3)	6 954	570	616	454	176	125	133	2 074	29,8245614	
0221011	Boguszy-Gorce (1)	14 349	1 204	1 104	835	402	339	395	4 279	29,8208934	
0262011	Legnica (1)	93 040	6 614	7 307	6 480	3 151	2 095	2 082	27 729	29,8033104	
0224013	Bardo (3)	5 025	399	383	306	155	104	148	1 495	29,7512438	
0220703	Lubawka (3)	10 257	806	813	695	305	214	213	3 046	29,6967924	
0221063	Mieroszów (3)	6 289	489	508	383	173	157	157	1 867	29,6867547	
0221053	Głuszyca (3)	8 133	648	675	517	219	167	187	2 413	29,6692487	
0219021	Świebodzice (1)	21 942	1 544	1 696	1 466	735	512	512	6 465	29,4640416	
0221021	Jedlina-Zdrój (1)	4 682	336	366	283	150	91	153	1 379	29,4532251	
0205023	Bolesław (3)	9 655	774	771	605	291	169	220	2 830	29,3112377	
0212043	Międzybóże (3)	8 182	632	687	537	225	137	179	2 397	29,2960156	
0212013	Gryfów Śląski (3)	9 185	673	730	600	271	190	210	2 674	29,1126837	
0208112	Nowa Ruda (2)	10 718	970	799	597	278	230	234	3 108	28,9979474	

Rekomendacje

link do opracowania

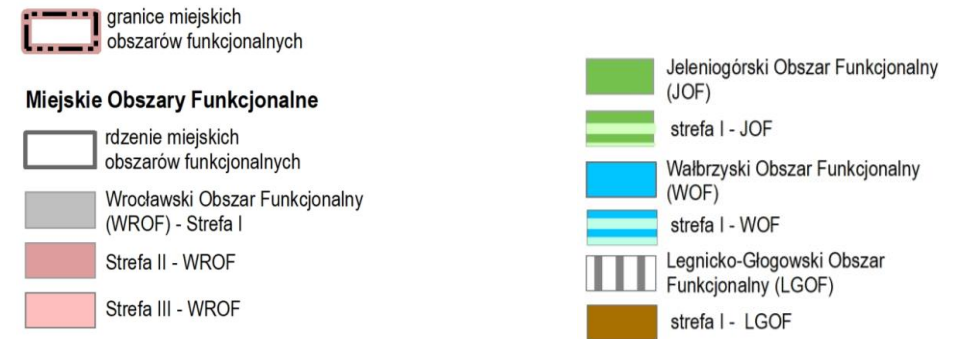
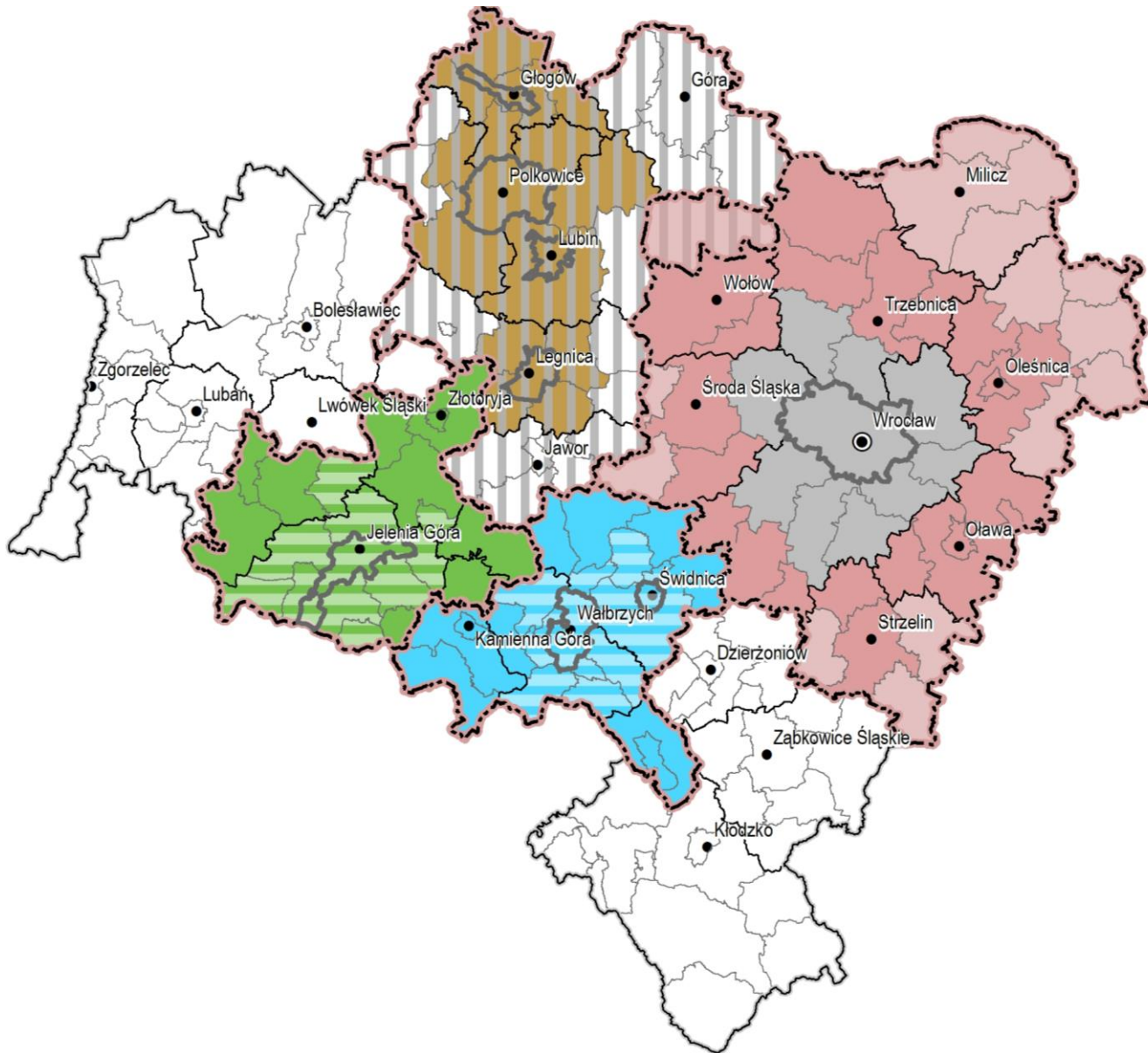
Na stronie internetowej Instytutu Rozwoju Terytorialnego został udostępniony projekt pt. Rekomendacje dla planowania rozwoju w Górskim Obszarze Funkcjonalnym wraz z załącznikami:

[GOF - pliki - IRT Wrocław](#)

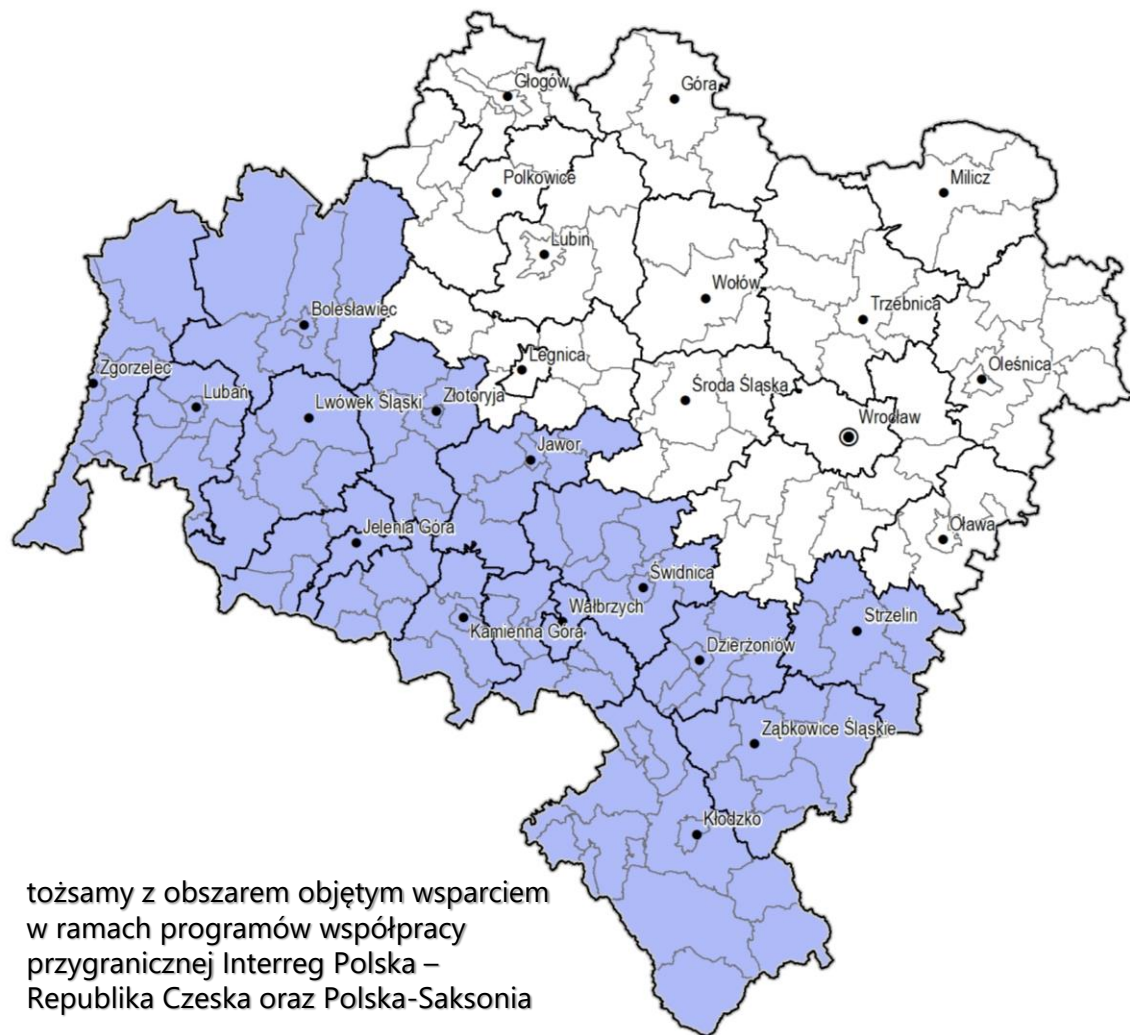
Miejskie obszary funkcjonalne (MOF)

- ośrodka wojewódzkiego:
 - Wrocławski Obszar Funkcjonalny

- ośrodków regionalnych:
 - Jeleniogórski
 - Legnicko-Głogowski
 - Wałbrzyski

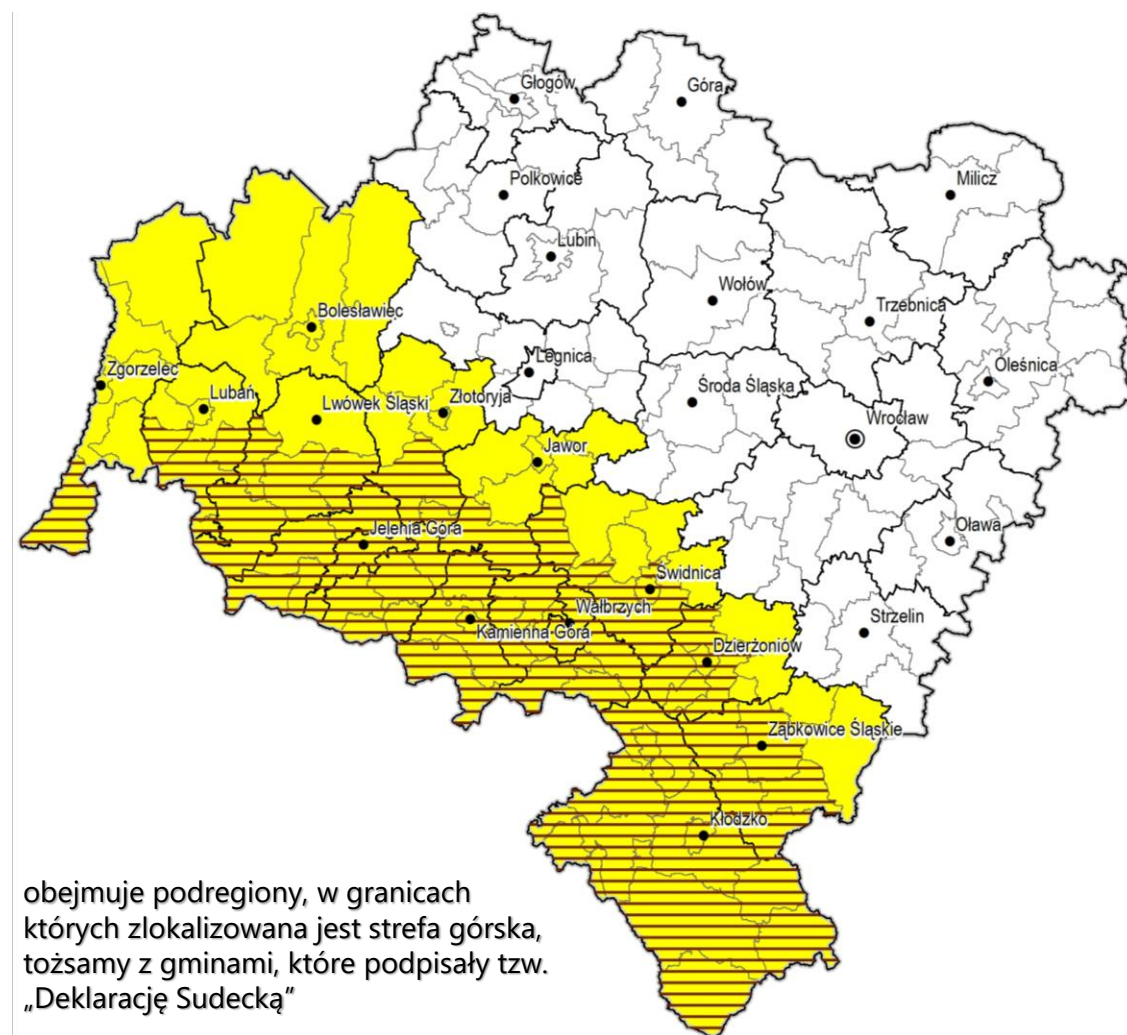


Przygraniczny obszar funkcjonalny

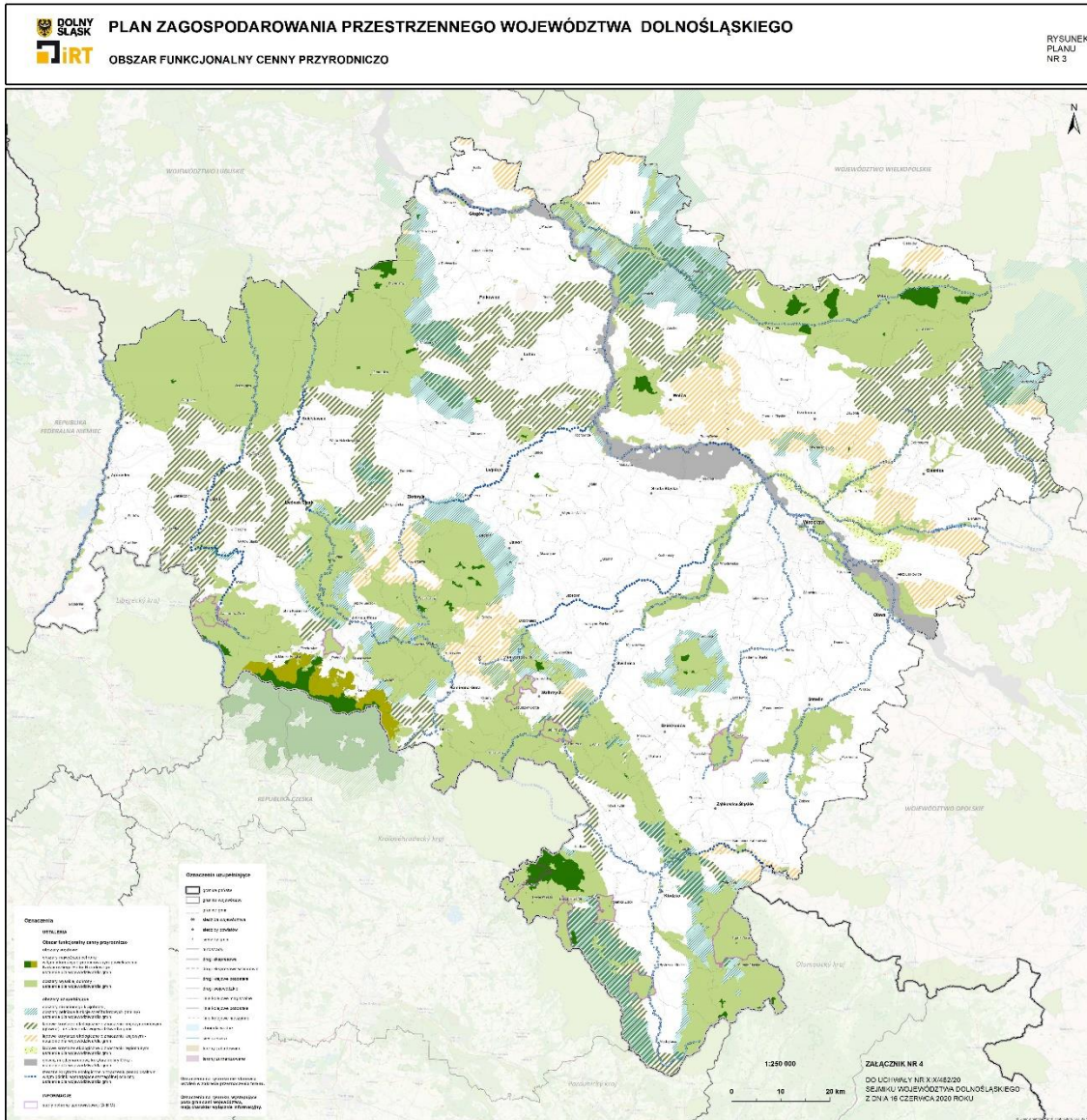


tożsamy z obszarem objętym wsparciem w ramach programów współpracy przygranicznej Interreg Polska – Republika Czeska oraz Polska-Saksonia

Sudecki Obszar Funkcjonalny i strefa góriska



obejmuje podregiony, w granicach których zlokalizowana jest strefa góriska, tożsamy z gminami, które podpisały tzw. „Deklarację Sudecką”

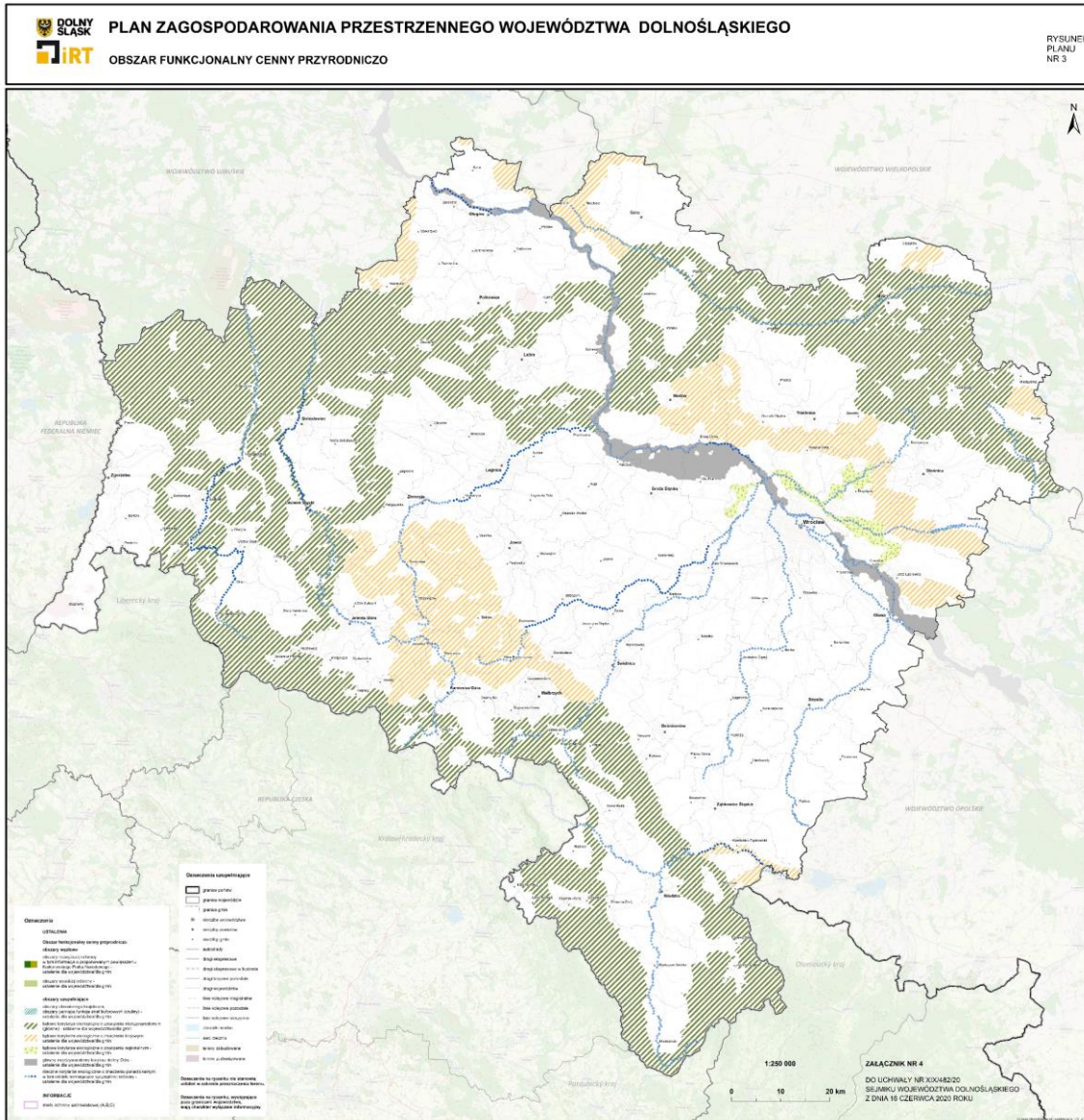


Obszar funkcjonalny cenny przyrodniczo

W Planie zagospodarowania przestrzennego województwa, ze względu na ponadprzeciętne w skali kraju walory przyrodnicze, kulturowe i krajobrazowe, w celu zintegrowania działań ochronnych i prawidłowego kształtowania przestrzeni województwa – umożliwiając zarówno rozwój gospodarczy jak i zachowanie najcenniejszych zasobów dla przyszłych pokoleń, ustalono **Obszar funkcjonalny cenny przyrodniczo**.

Zdefiniowany obszar obejmuje obiekty obecnie objęte ochroną ustawową, które chronią siedliska i gatunki, walory krajobrazowe, kulturowe i uzdrowiskowe oraz pozostałe elementy ważne dla funkcjonowania obszaru – nie objęte dotychczas ochroną prawną, w tym:

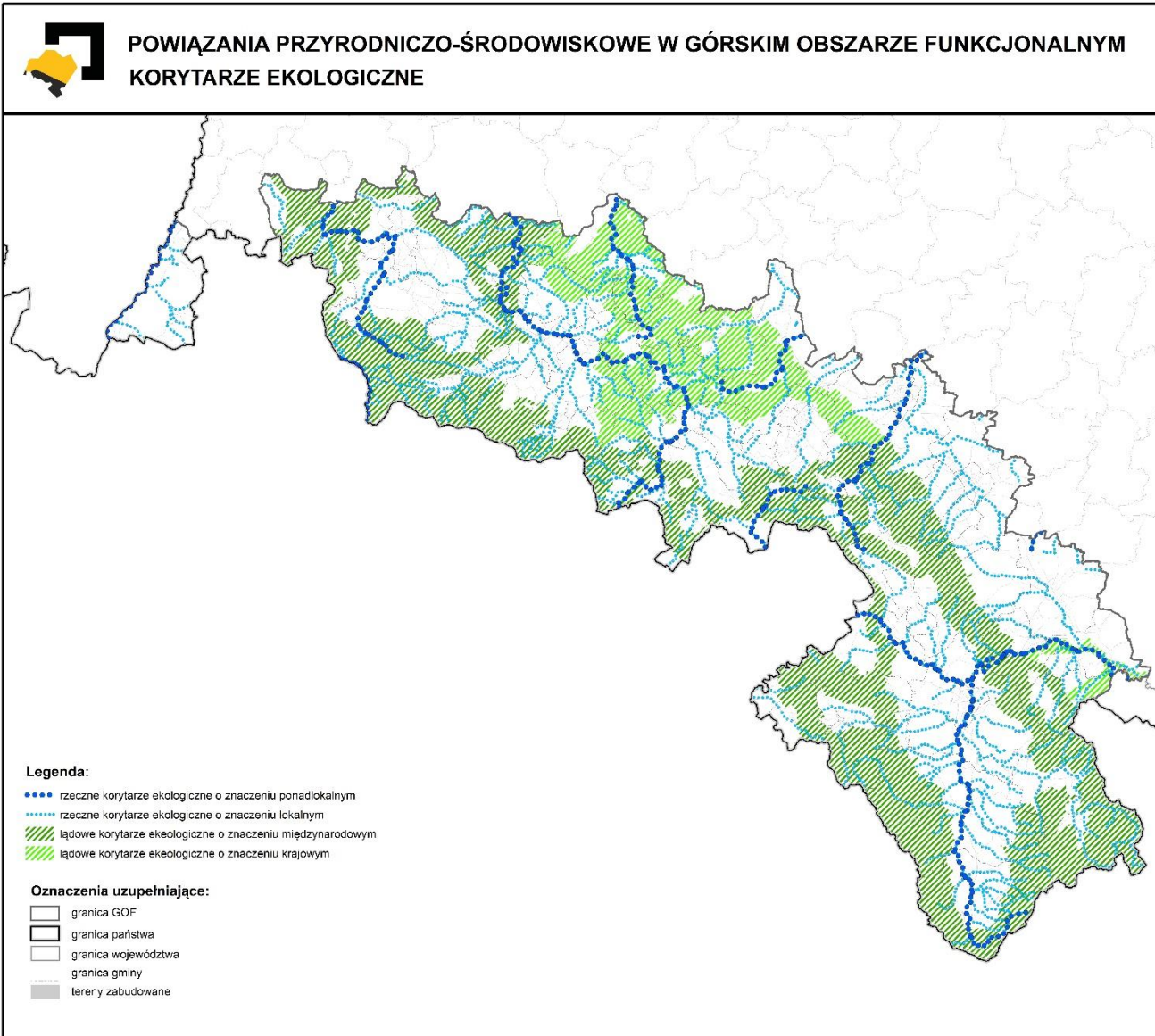
- 1) **Obszary najwyższej ochrony** – w tym obszary ochrony ścisłej (parki narodowe i rezerwaty przyrody).
- 2) **Obszary wysokiej ochrony** (parki krajobrazowe, obszary sieci NATURA 2000, strefy A, B, C ochrony uzdrowiskowej, użytki ekologiczne, zespoły przyrodniczo-krajobrazowe, stanowiska dokumentacyjne).
- 3) **Obszary uzupełniające** (obszary chronionego krajobrazu, otuliny obszarów chronionych i korytarze ekologiczne łączące obszary objęte ochroną prawną).



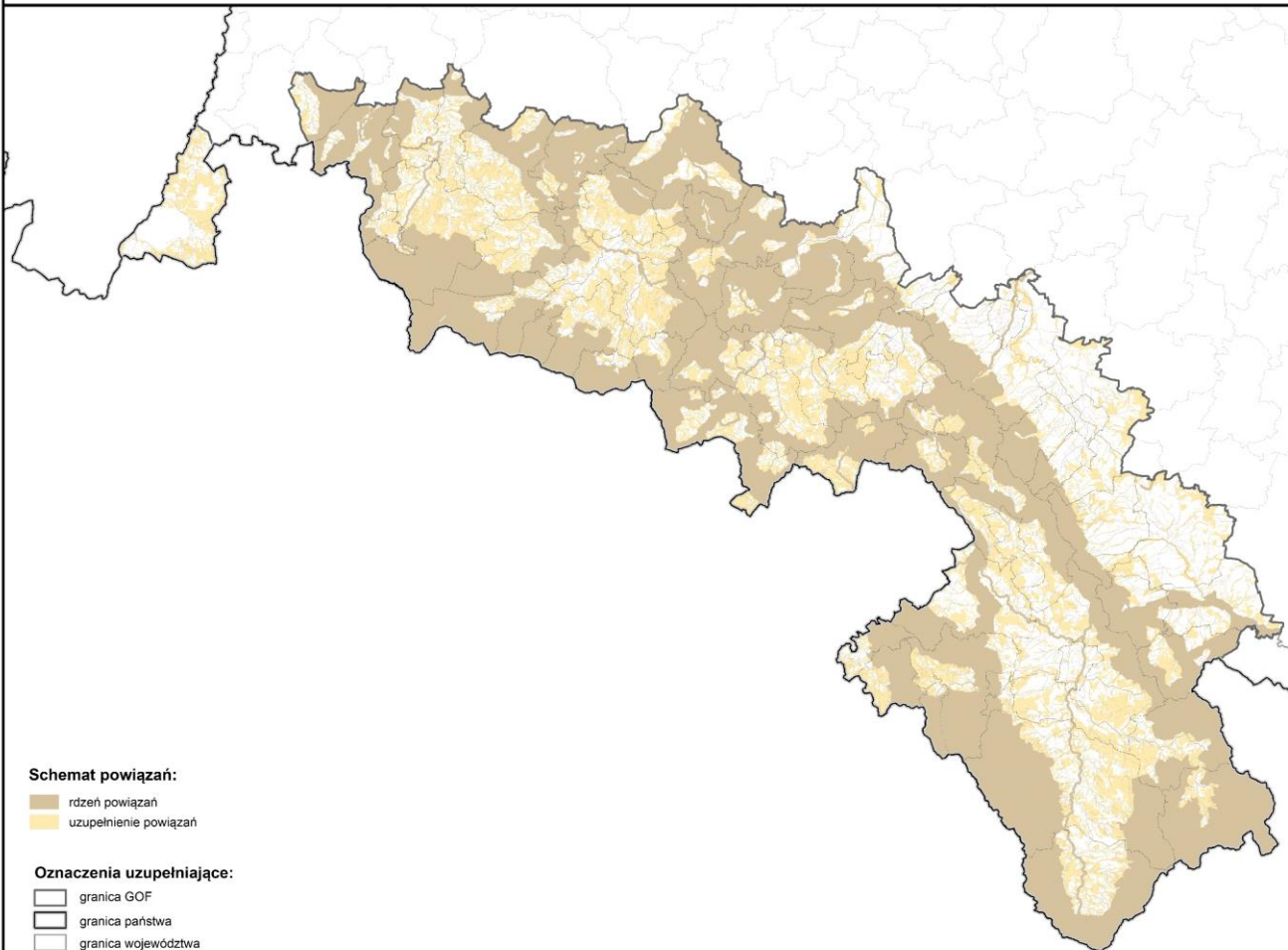
Poza wskazanymi w obszarze funkcjonalnym cennym przyrodniczo obszarami i obiektami, na terenie całego województwa występują inne elementy pełniące funkcje **uzupełniające** w stosunku do podstawowego – regionalnego systemu przyrodniczo-kulturowego.

Ich zachowanie i ochrona jest niezbędna dla stabilności sieci ekologicznej i ochrony wszystkich ekosystemów i gatunków.

1. Uwzględnienie w studiach uwarunkowań i kierunków zagospodarowania przestrzennego gmin informacji o granicach proponowanego powiększenia obszaru Karkonoskiego Parku Narodowego.
2. Uwzględnienie proponowanych obszarów do objęcia ochroną prawną – na podstawie zapisów obowiązujących planów ochrony parków krajobrazowych, w tym:
 - 1) proponowanych rezerwatów przyrody,
 - 2) proponowanych użytków ekologicznych,
 - 3) proponowanych zespołów przyrodniczo – krajobrazowych,
 - 4) proponowanych stanowisk dokumentacyjnych.
3. **Uwzględnienie przebiegu i funkcji korytarzy ekologicznych** w lokalnych dokumentach planistycznych oraz działaniach należących do kompetencji gminy.
4. **Zwiększanie lesistości lądowych korytarzy ekologicznych w celu odzyskania ich drożności.**
5. Na obszarach otulin parków krajobrazowych działalność związana z usługami turystycznymi i sportowymi powinna zostać dostosowana skalą i intensywnością do charakteru obszaru chronionego i jego otoczenia.
6. Stosowanie zasad zagospodarowania gmin uzdrowiskowych w granicach położonych na ich obszarach uzdrowisk statutowych.



1. Obiekty z baz danych Planu zagospodarowania przestrzennego województwa dolnośląskiego, odnoszących się do korytarzy ekologicznych, połączone zostały w jedną warstwę lądowych korytarzy ekologicznych, przy czym uwzględniono następujące obiekty:
 - a) **lądowe korytarze ekologiczne o znaczeniu międzynarodowym,**
 - b) **lądowe korytarze ekologiczne o znaczeniu krajowym,**
 - c) **główny międzynarodowy korytarz Doliny Odry.**
2. Dodatkowo, na podstawie wytycznych Planu zagospodarowania przestrzennego województwa dolnośląskiego wygenerowano rzeczne korytarze ekologiczne, gdzie
 - a) na podstawie Planu zagospodarowania przestrzennego województwa dolnośląskiego wygenerowano **rzeczne korytarze ekologiczne o znaczeniu ponadlokalnym** jako bufory o szerokości 300 m, po 150 m obu stronach obiektów liniowych,
 - b) na podstawie wytycznych z Planu zagospodarowania przestrzennego województwa dolnośląskiego (**rzeka**) wygenerowano **rzeczne korytarze ekologiczne o znaczeniu lokalnym** jako bufory o szerokości 100 m, po 50 m obu stronach obiektów liniowych,
 - c) na podstawie wytycznych z Planu zagospodarowania przestrzennego województwa dolnośląskiego (**strumień, potok lub struga**) wygenerowano **rzeczne korytarze ekologiczne o znaczeniu lokalnym** jako bufory o szerokości 30 m, po 15 m obu stronach obiektów liniowych.


**POWIĄZANIA PRZYRODNICZO-ŚRODOWISKOWE W GÓRSKIM OBSZARZE FUNKCJONALNYM
RDZEŃ POWIĄZAŃ I UZUPEŁNIENIE POWIĄZAŃ**


Obszary o istotnych zasobach przyrodniczych, w szczególności: tereny leśne, zadrzewione i zakrzewione oraz tereny rolne, łąkowe oraz wody powierzchniowe zostały uznane za podstawę do budowy spójnego systemu powiązań przyrodniczo-środowiskowych.

Ciągłość powiązań przyrodniczo - środowiskowych jest ważnym warunkiem do zachowania równowagi i różnorodności biologicznej oraz podstawą do budowania usług ekosystemowych i systemu błękitno-zielonej infrastruktury.

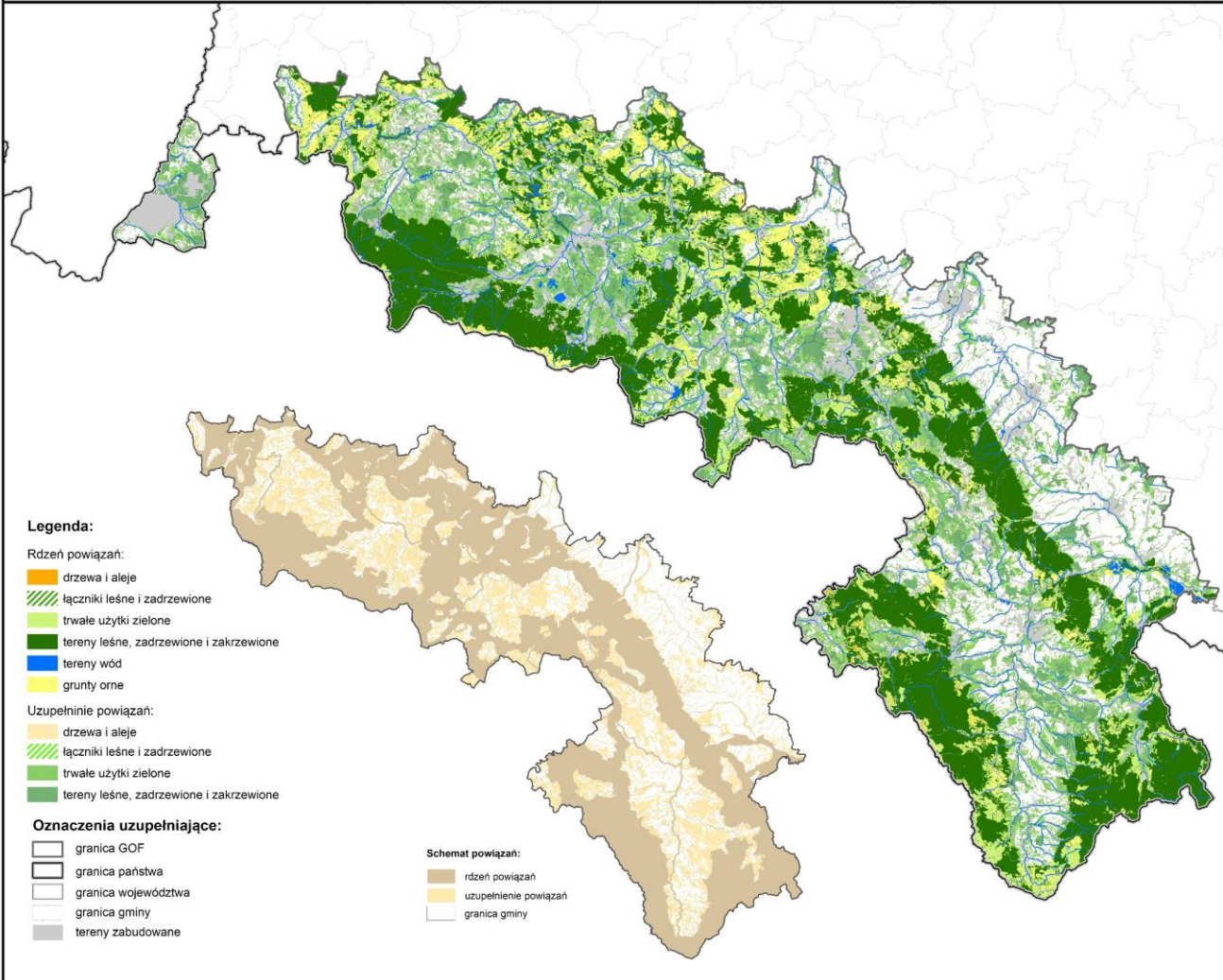
Powiązania przyrodniczo-środowiskowe stanowią zdefiniowany terytorialnie obszar będący swego rodzaju szkieletem.

Zaproponowany układ powiązań przyrodniczo-środowiskowych został oparty o dwie zasadnicze grupy elementów (obiektów) - grupę obiektów wyznaczonych w obrębie korytarzy ekologicznych, która stanowi **rdzeń powiązań** oraz grupę obiektów stanowiących obszary **uzupełnień powiązań** – komplementarny w odniesieniu do rdzenia.

Rola i znaczenie rdzenia powiązań jest zdecydowanie większa niż **uzupełnienie powiązań**.



**REKOMENDACJE DLA PLANOWANIA ROZWOJU W GÓRSKIM OBSZARZE FUNKCJONALNYM
POWIĄZANIA PRZYRODNICZO-ŚRODOWISKOWE - RDZEŃ I UZUPEŁNIENIE POWIĄZAŃ**



Obiekty przestrzenne dla obu grup zostały zaczerpnięte z dostępnych baz danych GIS lub wygenerowane na ich podstawie.

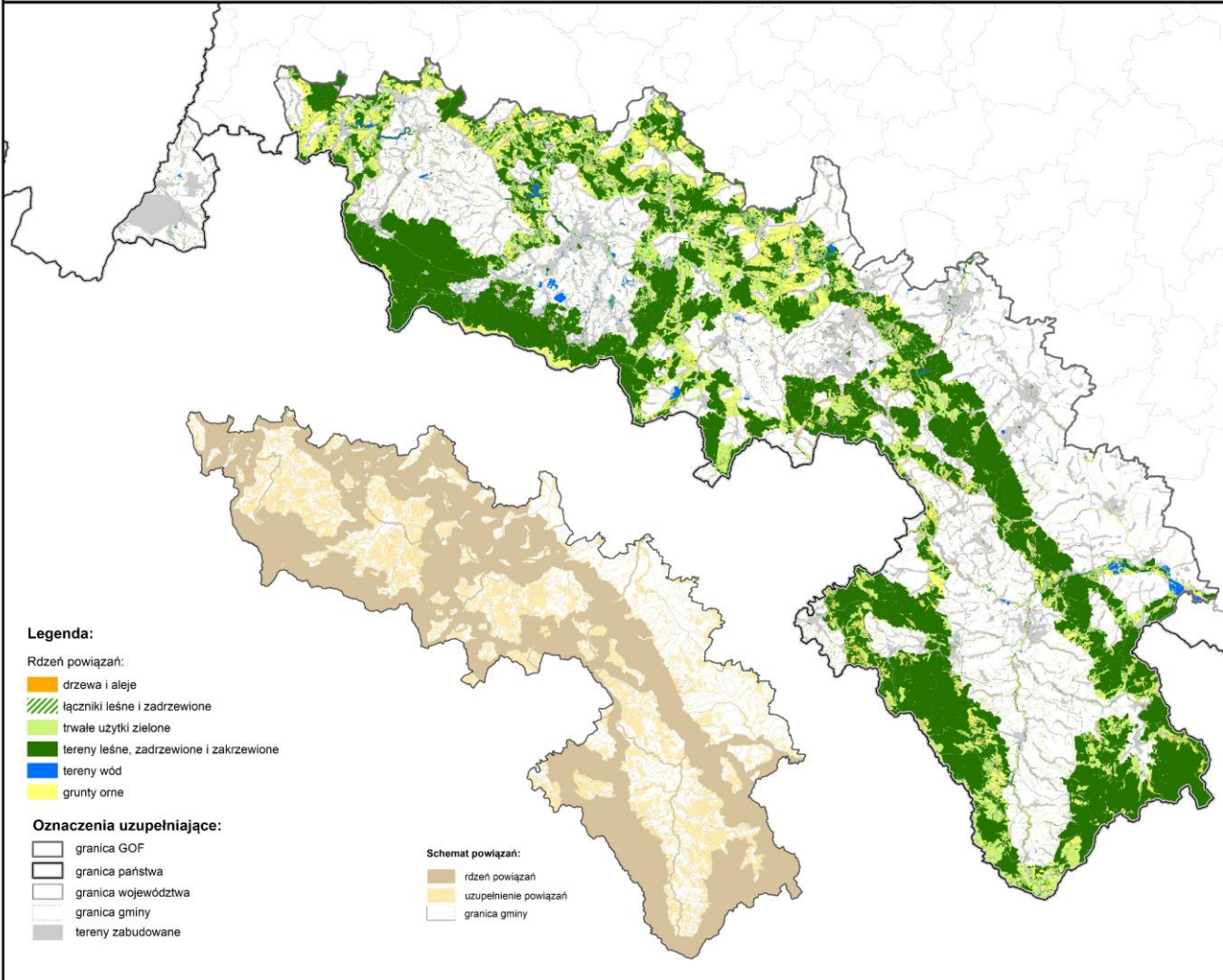
Do ustalenia

Do terytorialnego zdefiniowania obszaru powiązań przyrodniczo-środowiskowych wskazano tereny użytkowane jako:

1. Trwałe użytki zielone
2. Tereny leśne, zadrzewione i zakrzewione
3. Łączniki leśne i zadrzewione
4. Drzewa i aleje
5. Grunty orne
6. Tereny wód



**REKOMENDACJE DLA PLANOWANIA ROZWOJU W GÓRSKIM OBSZARZE FUNKCJONALNYM
POWIĄZANIA PRZYRODNICZO-ŚRODOWISKOWE - RDZEŃ POWIĄZAŃ**

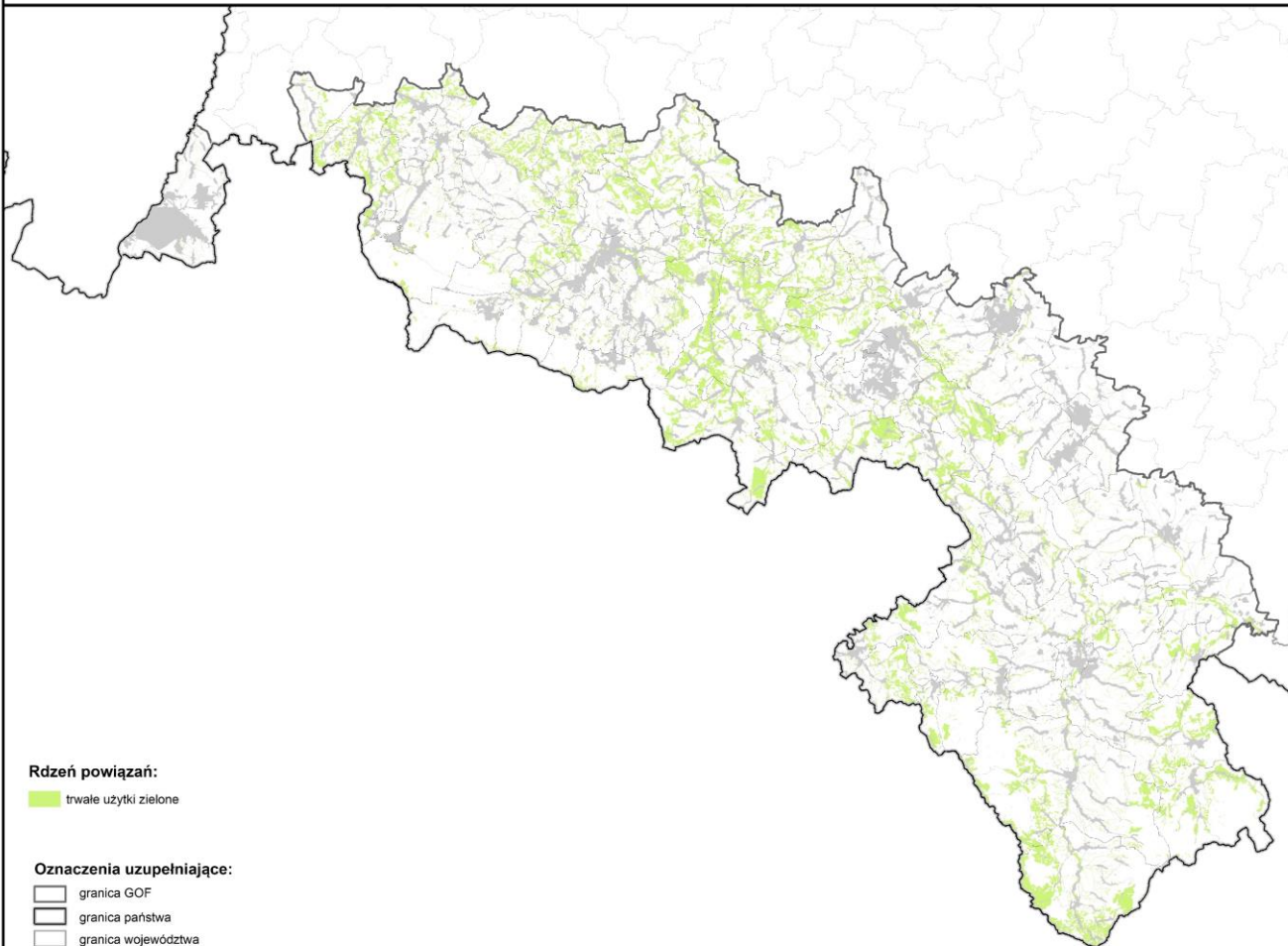


Zależności przyrodniczo-środowiskowe zachodzą w całej przestrzeni, jednakże ważne jest wyodrębnienie osi i obszarów, gdzie relacje te są najsilniejsze i najistotniejsze.

Dlatego w przestrzeni wyodrębniono **rdzeń powiązań środowiskowo-przyrodniczych**, który został wyznaczony w obrębie wskazanych w Planie zagospodarowania województwa dolnośląskiego (Dz. Urz. Woj. Doln. z dnia 30 czerwca 2020 r. poz. 4036.) korytarzy ekologicznych, oraz kolejnych wyznaczonych na podstawie jego ustaleń, uzupełniony o tereny wód otwartych.



**POWIĄZANIA PRZYRODNICZO-ŚRODOWISKOWE W GÓRSKIM OBSZARZE FUNKCJONALNYM
RDZEŃ POWIĄZAŃ - TRWAŁE UŻYTKI ZIELONE**



Trwałe użytki zielone, na które składają się łąki, pastwiska, bagna i torfowiska, jak również tereny trwałych użytków zielonych wrażliwych pod względem środowiskowym.

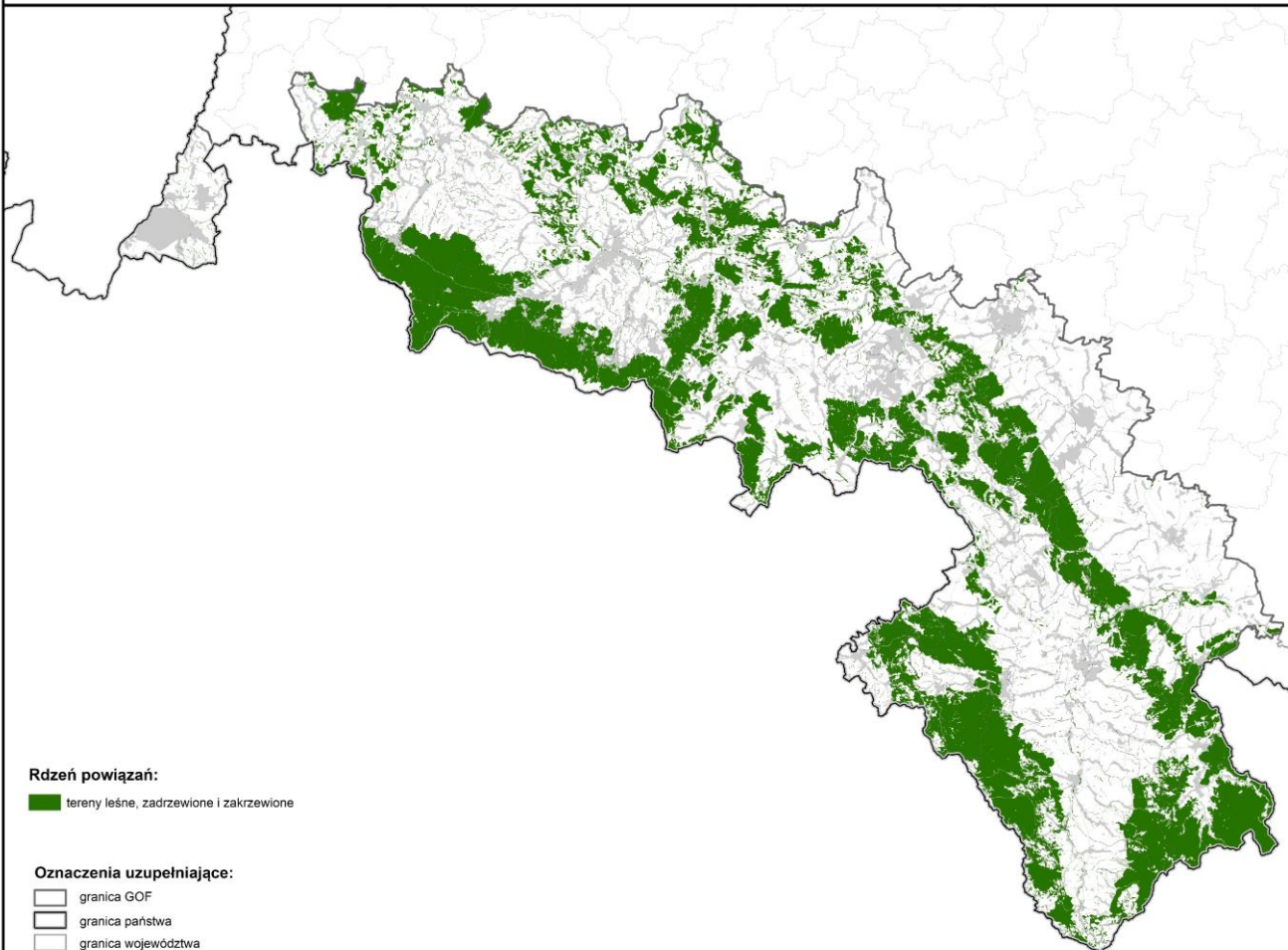
To tereny w przeważającej mierze podmokłe z charakterystyczną roślinnością, które należy utrzymać w odpowiedniej kulturze agrarnej, bez prowadzenia orki, zalesiania czy zabudowywania.

Dla tych terenów istotne jest zachowanie lub przywrócenie naturalnych stosunków wodnych oraz utrzymanie i wprowadzanie zadrzewień śródłukowych wzdłuż cieków, miedz i dróg.

Ich ochrona ma bardzo istotne znaczenie dla zachowania wrażliwych, cennych przyrodniczo i środowiskowo siedlisk, w tym także podmokłych.



POWIĄZANIA PRZYRODNICZO-ŚRODOWISKOWE W GÓRSKIM OBSZARZE FUNKCJONALNYM
RDZEŃ POWIĄZAŃ - TERENY LEŚNE, ZADRZEWIONE I ZAKRZEWIONE



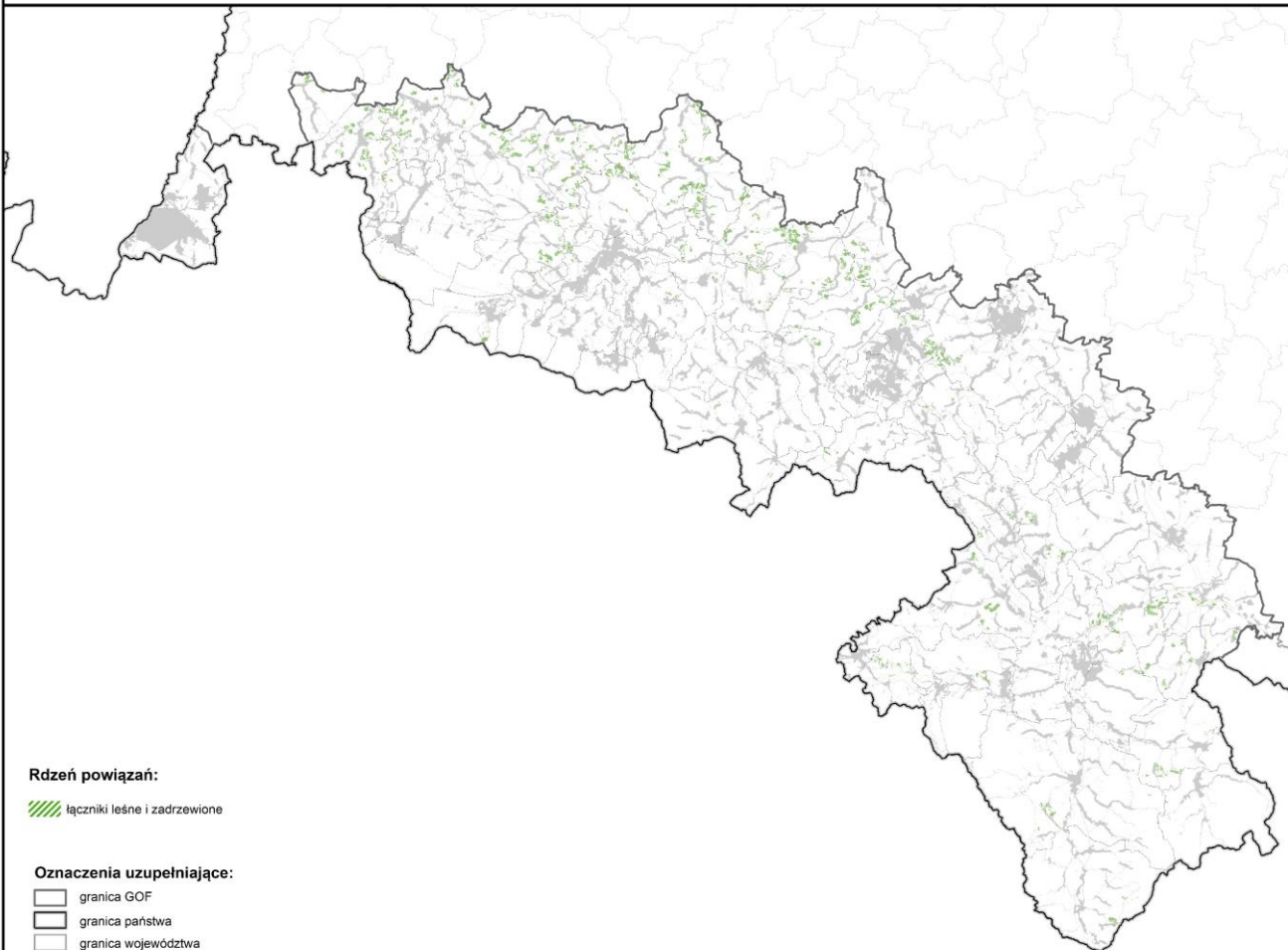
Tereny leśne, zadrzewione i zakrzewione to obszary lasów, zieleni urządzonej i naturalnej - podstawowy element tworzący korytarze ekologiczne, a tym samym zasadniczy element rdzenia powiązań przyrodniczo-środowiskowych.

Tereny, które należy chronić przed przekształceniami poprzez zachowanie ich pierwotnej funkcji środowiskowej i przyrodniczej.

Istotne dla ich utrzymywania jest zachowanie lub przywrócenie naturalnych stosunków wodnych, a dla ich funkcjonalności nie wprowadzanie na ich obszarze i między nimi barier przestrzennych w postaci znaczących inwestycji liniowych i obszarowych.



**POWIĄZANIA PRZYRODNICZO-ŚRODOWISKOWE W GÓRSKIM OBSZARZE FUNKCJONALNYM
RDZEŃ POWIĄZAŃ - ŁĄCZNIKI LEŚNE I ZADRZEWIONE**



Rdzeń powiazań:

 łączniki leśne i zadrzewione

Oznaczenia uzupełniające:

 granica GOF
 granica państwa
 granica województwa
 granica gminy
 tereny zabudowane

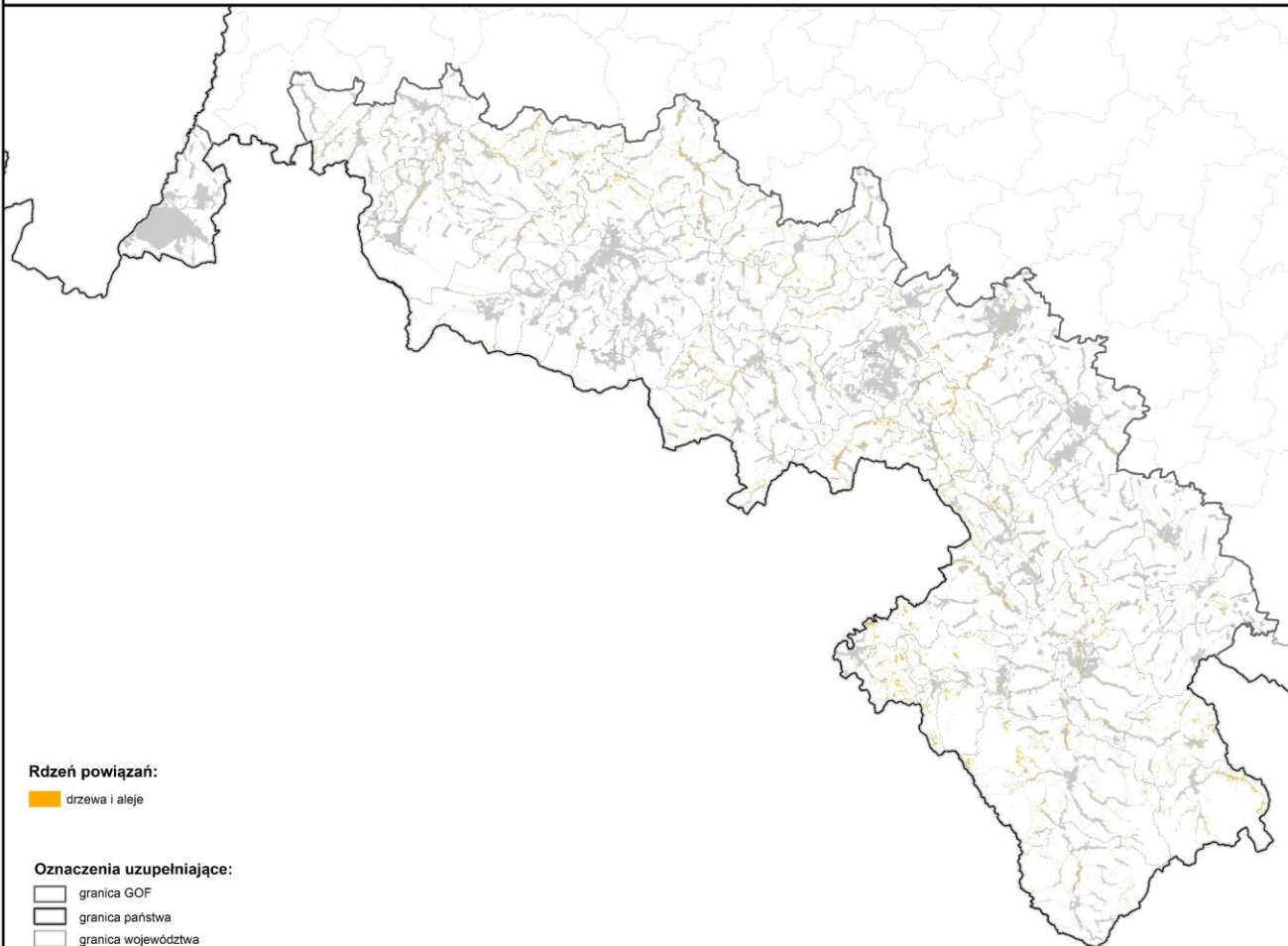
Łączniki leśne i zadrzewione to tereny predysponowane do zalesienia w celu docelowego łączenia większych kompleksów leśnych o powierzchni co najmniej 10 ha i oddalonych od siebie o nie więcej niż 500 m.

Obszary predysponowane do pełnienia roli łączników spajających tereny leśne i zadrzewione, które mają usprawnić przemieszczanie się zwierząt pomiędzy kompleksami leśnymi i terenami zadrzewionymi i zakrzewionymi.

Istotne dla ich utrzymania jest zachowanie lub przywrócenie naturalnych stosunków wodnych, a dla ich funkcjonalności nie wprowadzanie na ich obszarze i między nimi barier przestrzennych w postaci znaczących inwestycji liniowych i obszarowych.



POWIĄZANIA PRZYRODNICZO-ŚRODOWISKOWE W GÓRSKIM OBSZARZE FUNKCJONALNYM
RDZEŃ POWIĄZAŃ - DRZEWA I ALEJE



Rdzeń powiazań:

 drzewa i aleje

Oznaczenia uzupełniające:

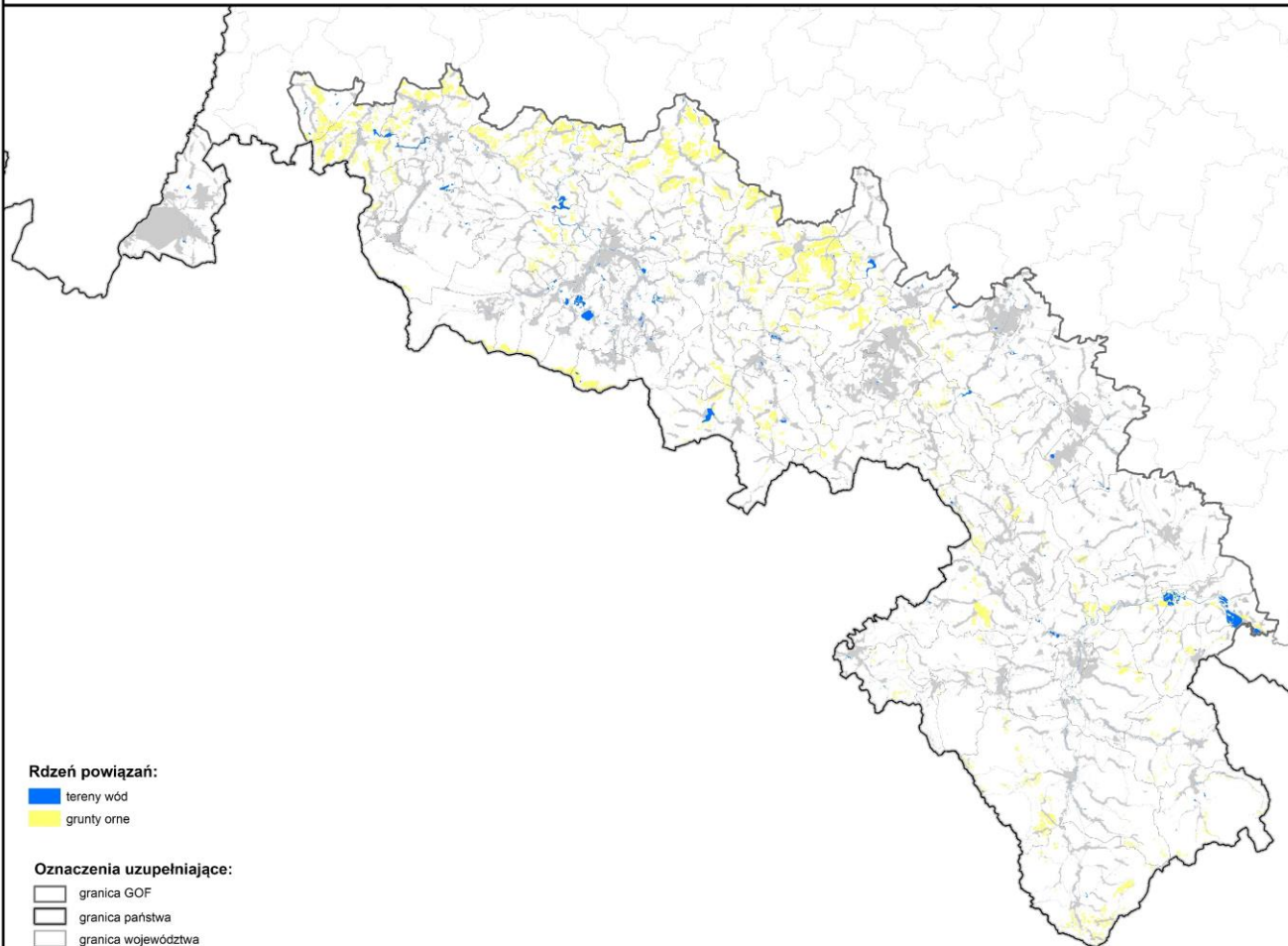
 granica GOF
 granica państwa
 granica województwa
 granica gminy
 tereny zabudowane

Drzewa i aleje to tereny zadrzewione najczęściej występujące jako zadrzewienia śródpolne i śródłąkowe, zlokalizowane wokół zbiorników wodnych, wzdłuż cieków, dróg i miedz, tworzące na terenach rolnych remizy zwierząt wolno żyjących.

Obszary występowania ciągów zieleni wysokiej, w tym śródpolnej, śródłąkowej i śródmiejskiej, zlokalizowanej wzdłuż cieków, dróg i miedz oraz wokół zbiorników wodnych, jako istotnych dla przemieszczania i bytowania zwierząt, poprawy różnorodności biologicznej, warunków wodnych i mikroklimatu.



**POWIĄZANIA PRZYRODNICZO-ŚRODOWISKOWE W GÓRSKIM OBSZARZE FUNKCJONALNYM
RDZEŃ POWIĄZAŃ - TERENY WÓD I GRUNTY ORNE**



Rdzeń powiazań:

- tereny wód
- grunty orne

Oznaczenia uzupełniające:

- granica GOF
- granica państwa
- granica województwa
- granica gminy
- tereny zabudowane

Grunty orne to otwarta, niezabudowana przestrzeń umożliwiająca swobodne przemieszczanie się zwierząt pomiędzy tymi obszarami, użytkowana w większości jako grunty orne.

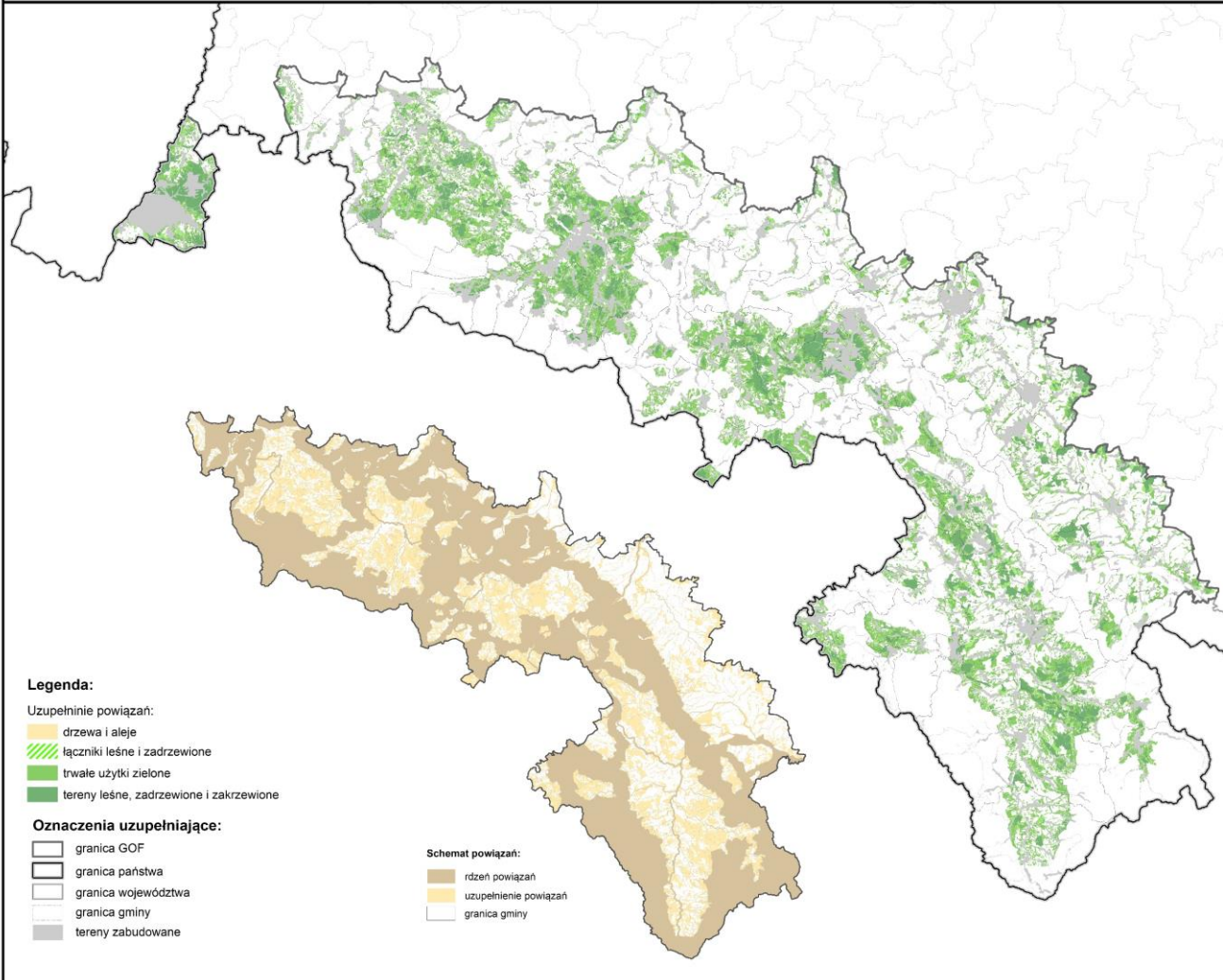
W granicach korytarzy ekologicznych należy je ochronić przed intensywnym zagospodarowaniem mogącym prowadzić do zaburzeń w funkcjonowaniu tych korytarzy, a w szczególności ciągłości i funkcjonalności szlaków migracyjnych zwierząt.

Tereny wód to podstawowy element tworzący ekosystemy, w tym ważne węzły i ciągi migracji zwierząt, silnie determinujące kształt, lokalizację i przebieg korytarzy ekologicznych.

Ważne jest dla nich i ich otoczenia odpowiednich zasad zagospodarowania, umożliwiających właściwą ich ochronę, kształtowanie i przystosowanie do pełnionych funkcji środowiskowych.



**REKOMENDACJE DLA PLANOWANIA ROZWOJU W GÓRSKIM OBSZARZE FUNKCJONALNYM
POWIĄZANIA PRZYRODNICZO-ŚRODOWISKOWE - UZUPEŁNIENIE POWIĄZAŃ**



Dla prawidłowego funkcjonowania korytarzy ekologicznych ważne jest także ich otoczenie, gdzie co prawda relacje są dużo słabsze, ale terytorium to stanowi **uzupełnienie powiązań środowiskowo-przyrodniczych** i stanowi wielofunkcyjne zaplecze.

Rekomendacje dla poszczególnych elementów powiązań przyrodniczo-środowiskowych

Rdzeń powiązań – trwałe użytki zielone*, zlokalizowane w obrębie korytarza ekologicznego, dla których rekomenduje się:

- Wyodrębnienie przestrzenne i funkcjonalne oddzielnego przeznaczenia dla trwałych użytków zielonych jako *terenów łąk i pastwisk (RNL)* w aktach planowania przestrzennego.
- Ochrona, zachowanie lub odtworzenie trwałych użytków zielonych wraz z wyłączeniem ich z użytkowania leśnego oraz prowadzenia na nich gospodarki ornej.
- Wykluczenie zabudowy, w tym związanej z rolnictwem i leśnictwem.
- Zapewnienie zachowania tras migracji zwierząt, poprzez:
 - likwidację barier w istniejącym zagospodarowaniu,
 - planowanie zagospodarowania, które nie będzie skutkowało przerwaniem tras migracji zwierząt, wpływało na ich ciągłość, ani w znacznym stopniu ograniczało ich funkcjonalność,
 - zakaz grodzienia terenów oraz eliminowanie istniejących ogrodzeń.
- Prowadzenie gospodarki leśnej w sposób, który nie będzie negatywnie wpływał na ciągłość i funkcjonalność korytarza ekologicznych i niekorzystnie oddziaływać na trasy migracji zwierząt.
- Zakaz grodzienia terenów oraz eliminowanie istniejących ogrodzeń.
- Zakaz przekształcania i doprowadzanie do naturalnego ukształtowania terenu.
- Prowadzenie działań mających na celu zachowanie lub przywrócenie naturalnych stosunków wodnych:
 - zakaz osuszania i meliorowania terenów,
 - zakaz utwardzania terenów i tworzenia powierzchni nieprzepuszczalnych.
- Ochrona trwałych użytków zielonych przed zabudową poprzez dopuszczenie zmiany przeznaczenia trwałych użytków zielonych jedynie pod realizację ważnych celów publicznych.
- Wprowadzanie zadrzewień śródłąkowych, zadrzewień wzdłuż cieków, miedz i dróg oraz zachowanie, odtwarzanie i tworzenie remiz śródłąkowych gatunkami właściwymi dla warunków lokalnych i w zgodzie z kompozycją krajobrazową.
- Prowadzenie działań ochronnych w oparciu o zrównoważone praktyki rolnicze odnoszące się do terminów i technik koszenia oraz sposobu wypasu.

Uzupełnienie powiązań – trwałe użytki zielone*, zlokalizowane poza korytarzem ekologicznym, dla których rekomenduje się:

- Wyodrębnienie przestrzenne i funkcjonalne oddzielnego przeznaczenia dla trwałych użytków zielonych jako *terenów łąk i pastwisk (RLN)* w aktach planowania przestrzennego.
- Zachowanie lub odtworzenie trwałych użytków zielonych w postaci łąk, pastwisk, bagien i torfowisk, wraz z wyłączeniem ich z użytkowania leśnego oraz prowadzenia na nich gospodarki ornej.
- Zakaz przekształcania i doprowadzanie do naturalnego ukształtowania terenu.
- Prowadzenie działań mających na celu zachowanie lub przywrócenie naturalnych stosunków wodnych. Zakaz osuszania i meliorowania terenów. Zakaz utwardzania terenów i tworzenia powierzchni nieprzepuszczalnych.
- Ochrona trwałych użytków zielonych przed zabudową poprzez dopuszczenie zmiany przeznaczenia trwałych użytków zielonych jedynie pod realizację ważnych celów publicznych.
- Przywracanie właściwego użytkowania na obszarach trwałych użytków zielonych poprzez usuwanie samosiejnych i zamierzonych zalesień oraz rezygnację z prowadzenia gospodarki ornej.
- Wprowadzanie zadrzewień śródłąkowych, zadrzewień wzdłuż cieków, miedz i dróg oraz zachowanie, odtwarzanie i tworzenie remiz śródłąkowych gatunkami właściwymi dla warunków lokalnych i w zgodzie z kompozycją krajobrazową.
- Preferowane wypasanie i ekstensywne koszenie terenów.

Rdzeń powiązań – tereny leśne, zadrzewione i zakrzewione* zlokalizowane w obrębie korytarza ekologicznego, dla których rekomenduje się:

- Wyodrębnienie przestrzenne i funkcjonalne w aktach planowania przestrzennego oddzielnego przeznaczenia terenów leśnych, zadrzewionych i zakrzewionych jako terenów lasów, terenów zieleni oraz terenów cmentarzy.
- Zachowanie terenów leśnych, zadrzewionych i zakrzewionych oraz ich powiększanie - poprzez ich stałe odtwarzanie, a także dosadzanie i realizację nowych nasadzeń w zasobach leśnych i zieleni wysokiej (rodzimymi gatunkami).
- Ograniczenie przeznaczenia na cele nieleśne jedynie do terenów planowanych pod realizację ważnych celów publicznych.
- Zwiększanie terenów leśnych, zadrzewionych i zakrzewionych należy prowadzić poprzez kontynuację i uzupełnianie istniejących kompleksów.
- Powiększanie zasobów leśnych na terenach otwartych o niskiej przydatności dla rolnictwa oraz mogących tworzyć izolację środowiskową od istniejącej i planowanej zabudowy, z wyłączeniem terenów podmokłych, a także trwałych użytków zielonych.
- Zachowanie lub odtworzenie naturalnych stosunków wodnych poprzez zabezpieczanie istniejących lub odtwarzanie zlikwidowanych cieków i zbiorników wodnych oraz ich ochronę przed likwidacją i zasypywaniem.
- Ograniczenie rurowania cieków jedynie do fragmentów bezpośrednio związanych z ich przekraczaniem.
- Zapewnienie zachowania tras migracji zwierząt, poprzez:
 - likwidację barier w istniejącym zagospodarowaniu,
 - planowane zagospodarowanie, które nie będzie skutkowało przerwaniem tras migracji zwierząt, wpływać na ich ciągłość, ani w znacznym stopniu ograniczać ich funkcjonalność.
- Prowadzenie gospodarki leśnej nie może negatywnie wpływać na ciągłość i funkcjonalność korytarza ekologicznych.
- Wprowadzenie oznakowań na terenach dróg publicznych przebiegów tras migracji zwierząt i stosowanie rozwiązań wymuszających spowolnienie ruchu w ich rejonach.
- Zachowanie zieleni wysokiej, poprzez funkcjonalne lub strefowe wydzielenie w aktach planowania przestrzennego przeznaczenia lub sposobu użytkowania terenów zadrzewionych i zakrzewionych, na terenach użytkowanych jako:
 - tereny użytków ekologicznych,
 - grunty zadrzewione i zakrzewione, w tym użytki rolne,
 - rekreacyjno-wypoczynkowe,
 - cmentarze i grzebowiska dla zwierząt,
 - lasy gminne,

w szczególności poprzez utrzymanie zieleni wysokiej na wszystkich terenach użytkowanych jako:

- użytki ekologiczne,
- grunty zadrzewione i zakrzewione na użytkach rolnych,
- grunty leśne,
- tereny rekreacyjno-wypoczynkowe,
- parki, zieleńce i tereny zieleni osiedlowej,
- cmentarze,
- lasy gminne,

z dopuszczeniem jej usunięcia jedynie na ważne cele publiczne.

- Prowadzenie wyćinki (zrywki) drzew na obszarach bezpośrednio sąsiadujących z terenami otwartymi i zabudowanymi do powierzchni nie większych niż 1,0 ha i szerokości frontu nie większej niż 100 m.
- Zachowanie strefy ekotonowej między terenami leśnymi i zadrzewionymi a terenami zabudowy istniejącej i planowanej o szerokości nie mniej niż 50 m.
- Zachowanie pasa otwartej, nieogrodzonej przestrzeni w odległości nie mniej niż 30 m od terenów leśnych i zadrzewionych.

Uzupełnienie powiązań – tereny leśne, zadrzewione i zakrzewione* zlokalizowane poza korytarzem ekologicznym, dla których rekomenduje się:

- Funkcjonalne wydzielenie terenów leśnych, zadrzewionych i zakrzewionych jako terenów lasów, terenów zieleni oraz terenów cmentarzy.
- Zachowanie terenów leśnych, zadrzewionych i zakrzewionych oraz ich powiększanie - poprzez ich stałe odtwarzanie, a także dosadzanie i realizację nowych nasadzeń w zasobach leśnych i zieleni wysokiej (rodzimymi gatunkami).
- Ograniczenie przeznaczenia na cele nieleśne jedynie do terenów planowanych pod realizację celów publicznych i ewentualnie usług sportu i rekreacji.
- Zwiększanie terenów leśnych, zadrzewionych i zakrzewionych należy prowadzić poprzez kontynuację i uzupełnianie istniejących kompleksów.
- Powiększanie zasobów leśnych na terenach otwartych o niskiej przydatności dla rolnictwa oraz mogących tworzyć izolację środowiskową od istniejącej i planowanej zabudowy, z wyłączeniem terenów podmokłych oraz trwałych użytków zielonych.
- Zachowanie lub odtworzenie naturalnych stosunków wodnych poprzez zabezpieczanie istniejących lub odtwarzanie zlikwidowanych cieków i zbiorników wodnych oraz ich ochronę przed likwidacją i zasypywaniem.

- Ograniczenie rurowania cieków wodnych jedynie do fragmentów bezpośrednio związanych z ich przekraczaniem.
- Zabezpieczenie tras migracji zwierząt, ich ciągłości i funkcjonalności poprzez odpowiednie zagospodarowanie.

- Zachowanie zieleni wysokiej, poprzez funkcjonalne lub strefowe wydzielenie przeznaczenia lub sposobu użytkowania terenów zadrzewionych i zakrzewionych, na terenach użytkowanych jako:
 - tereny użytków ekologicznych,
 - grunty zadrzewione i zakrzewione, w tym użytki rolne,
 - tereny rekreacyjno-wypoczynkowe,
 - cmentarze i grzebowiska dla zwierząt,
 - lasy gminne,

w szczególności poprzez utrzymanie zieleni wysokiej na wszystkich terenach użytkowanych jako:

- użytki ekologiczne,
- grunty zadrzewione i zakrzewione na użytkach rolnych,
- grunty leśne,
- tereny rekreacyjno-wypoczynkowe,
- parki, zieleńce i tereny zieleni osiedlowej,
- cmentarze,
- lasy gminne,

z dopuszczeniem jej usunięcia jedynie na ważne cele publiczne.

- Zasady prowadzenia gospodarki leśnej należy dostosować do walorów krajobrazowych otoczenia.
- Prowadzenie wyćinki (zrywki) drzew na obszarach bezpośrednio sąsiadujących z terenami otwartymi i zabudowanymi do powierzchni nie większych niż 1,0 ha i szerokości frontu nie większej niż 100 m.
- Zachowanie strefy ekotonowej między terenami leśnymi i zadrzewionymi a terenami zabudowy istniejącej i planowanej o szerokości nie mniej niż 50 m.
- Zachowanie pasa otwartej, nieogrodzonej przestrzeni w odległości nie mniej niż 30 m od terenów leśnych i zadrzewionych.

Rdzeń powiązań – łączniki leśne i zadrzewione* zlokalizowane w obrębie korytarza ekologicznego, dla którego rekomenduje się:

- Przeznaczanie obszaru w aktach planowania przestrzennego na tereny lasów oraz tereny zieleni, stanowiących uzupełnienia potaciami sąsiadujących ze sobą terenów leśnych, zadrzewionych i zakrzewionych, przy uwzględnieniu uwarunkowań lokalnych i kompozycji krajobrazowych.
- Dopuszczenie zachowania dotychczasowej funkcji rolniczej bez możliwości wprowadzania nowej zabudowy związanej z rolnictwem.
- Dopuszczenie ekstensywnych terenów usług sportu i rekreacji w znacznym stopniu nasyconych zielenią wysoką.
- Zapewnienie zachowania tras migracji zwierząt, poprzez:
 - likwidację barier w istniejącym zagospodarowaniu,

planowane zagospodarowanie, które nie będzie skutkowało przerwaniem tras migracji zwierząt, wpływać na ich ciągłość, ani w znacznym stopniu ograniczać ich funkcjonalność, ograniczenie stosowania ogrodzeń terenów oraz dążenie do wyeliminowania już istniejących.

- Prowadzenie gospodarki leśnej i rolnej w sposób nie wpływający negatywnie na ciągłość i funkcjonalność korytarza ekologicznych.
- Ograniczenie utwardzania terenów i tworzenia powierzchni nieprzepuszczalnych.
- Zachowanie cieków oraz naturalnych i sztucznych zbiorników.
- Zachowanie sposobu zagospodarowania terenów użytkowanych jako zadrzewione i zakrzewione oraz zajęte pod zieleni na terenach rekreacyjno - wypoczynkowych.

Uzupełnienie powiązań – łączniki leśne i zadrzewione* zlokalizowane poza korytarzem ekologicznym, dla których rekomenduje się:

- Przeznaczanie obszaru w aktach planowania przestrzennego na tereny lasów oraz tereny zieleni, stanowiących uzupełnienia korytarzy ekologicznych pomiędzy potaciami sąsiadujących ze sobą terenów leśnych, zadrzewionych i zakrzewionych, przy uwzględnieniu uwarunkowań lokalnych i kompozycji krajobrazowych.
- Dopuszczenie zachowania dotychczasowej funkcji rolniczej bez możliwości wprowadzania nowej zabudowy związanej z rolnictwem.
- Dopuszczenie ekstensywnych terenów usług sportu i rekreacji oraz terenów cmentarzy w znacznym stopniu nasyconych zielenią wysoką.
- Ograniczenie stosowania ogrodzeń terenów oraz dążenie do wyeliminowania już istniejących.
- Ograniczenie utwardzania terenów i tworzenia powierzchni nieprzepuszczalnych.
- Zakaz likwidacji i zasypywania naturalnych zbiorników cieków.
- Zachowanie sposobu zagospodarowania terenów użytkowanych jako zadrzewione i zakrzewione oraz zajęte pod zieleni na terenach rekreacyjno - wypoczynkowych.

Rdzeń powiązań – drzewa i aleje* zlokalizowane w obrębie korytarza ekologicznego, dla którego rekomenduje się:

- Dostosowanie zagospodarowania w sposób wzmacniający trasy migracji zwierząt oraz funkcję korytarza ekologicznych.
- Zachowanie i ochrona zieleni wysokiej.
- Uwzględnienie zieleni wysokiej w przeznaczeniu terenu w aktach planowania przestrzennego poprzez stosowanie ustaleń strefowych.
- Uzupełnianie i kontynuacja nasadzeń istniejących alei, szpalerów odpowiednimi gatunkami drzew.
- Odtwarzanie alei i szpalerów drzew oraz nasadzeń zieleni wysokiej.
- Zachowanie istniejących i tworzenie nowych śródpolnych i śródłąkowych remiz zwierząt wolnożyjących, zwłaszcza w obniżeniach terenów oraz na terenach podmokłych w otoczeniu cieków i zbiorników wodnych.

Uzupełnienie powiązań – drzewa i aleje* zlokalizowane poza korytarzem ekologicznym, dla których rekomenduje się:

- Dostosowanie zagospodarowania w sposób wzmacniający trasy migracji zwierząt oraz funkcję korytarza ekologicznych.
- Zachowanie i ochrona zieleni wysokiej.
- Uwzględnienie zieleni wysokiej w przeznaczeniu terenu w aktach planowania przestrzennego poprzez stosowanie ustaleń strefowych.
- Uzupełnianie i kontynuacja nasadzeń istniejących alei, szpalerów odpowiednimi gatunkami drzew.
- Odtwarzanie alei i szpalerów drzew oraz nasadzeń zieleni wysokiej.
- Zachowanie istniejących i tworzenie nowych śródpolnych i śródłąkowych remiz zwierząt, zwłaszcza w obniżeniach terenów oraz na terenach podmokłych w otoczeniu cieków i zbiorników wodnych.

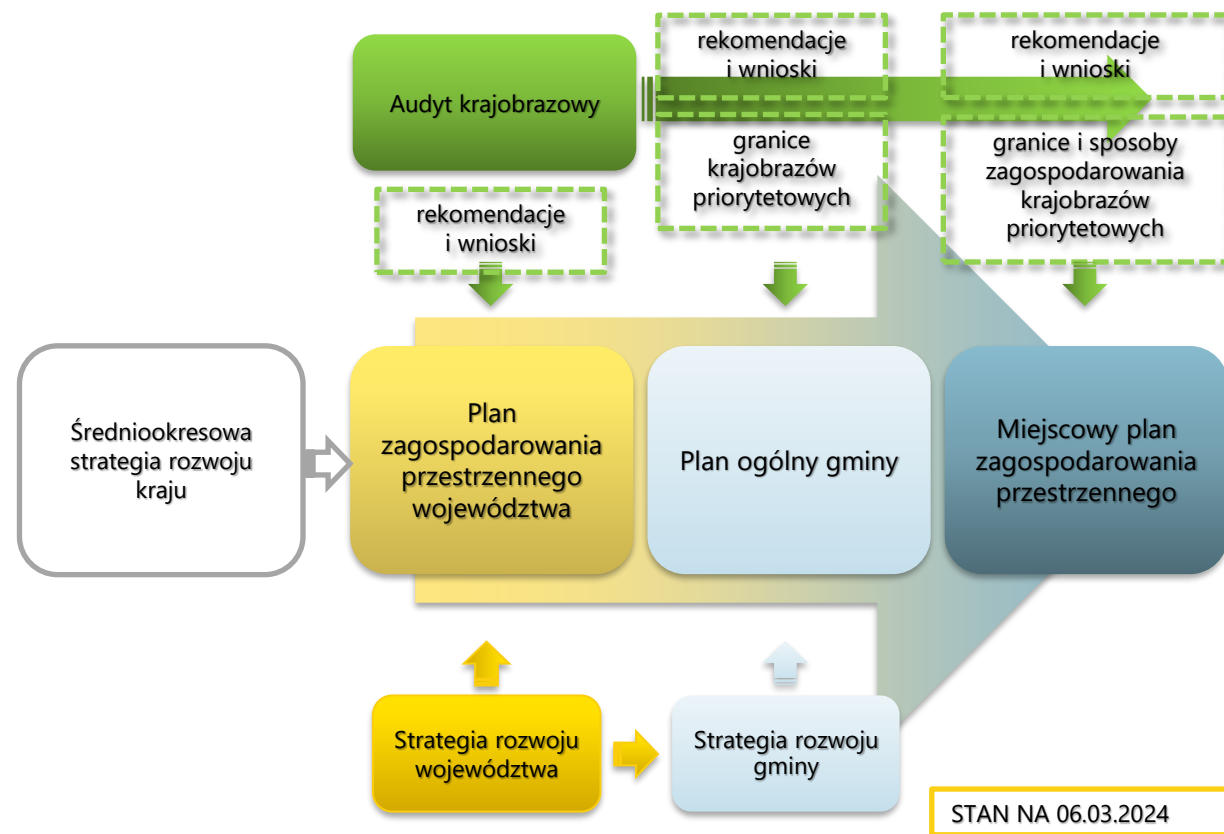
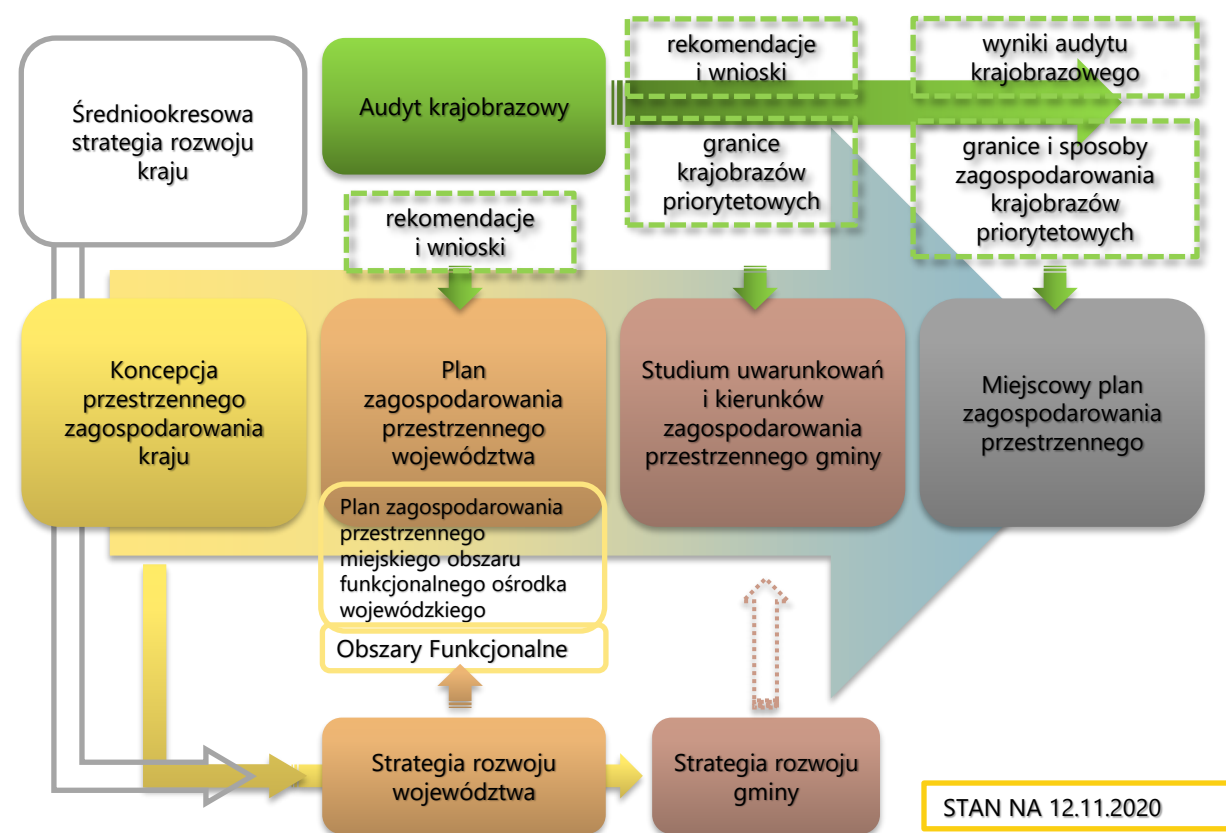
Rdzeń powiązań – grunty orne* zlokalizowane w granicach korytarza ekologicznych, dla których rekomenduje się:

- Zachowanie terenów otwartych jako niezabudowanych i ich ochrona zwłaszcza przed zagospodarowaniem intensywną zabudową - terenami usług i produkcji, a także terenami zabudowy mieszkaniowej wielorodzinnej.
- Zachowanie ciągłości i funkcjonalności tras migracji zwierząt przy lokalizacji nowej zabudowy.
- Planowanie nowej zabudowy jako gniazdowej, umożliwiającej swobodne przemieszczanie się wolno żyjących zwierząt między zabudową.
- Wprowadzanie zieleni, w szczególności zieleni wysokiej, zadrzewień śródpolnych - zadrzewień wzdłuż cieków, miedz i dróg.
- Renaturalizację i odtwarzanie cieków oraz zbiorników wodnych.
- Zachowanie i odtwarzanie terenów podmokłych i bagiennych oraz ich ochronę przed zabudową.

Rdzeń powiązań – tereny wód* to tereny wód otwartych, zlokalizowanych w korytarzu ekologicznym, dla których rekomenduje się:
Zachowanie ciągłości i funkcjonalności tras migracji zwierząt w istniejącym planowanym zagospodarowaniu.

- Otoczanie zbiorników wodnych terenami zieleni urządzonej i naturalnej oraz terenami rekreacyjno-wypoczynkowymi.
- Wprowadzanie terenów zieleni urządzonej i naturalnej wzdłuż cieków.
- Ograniczanie przekształcania terenów wód na inne funkcje i zachowywania ich jako tereny otwarte.
- Należy chronić je przed zasypywaniem, a cieki przed zarurowaniem.

System planowania przestrzennego - zmiany





DZIĘKUJEMY ZA UWAGĘ

**Anna Dudziuk-Dudzik
Witold Warczewski**